

*Colloque  
de perfectionnement professionnel  
OCASI - Automne 2010*

*Nottawasaga Inn Resort*

*Alliston, Ontario*

*Les 3, 4 et 5 novembre, 2010*

**OCASI**

Ontario Council of Agencies Serving Immigrants  
[www.ocasi.org](http://www.ocasi.org)



**le 3 novembre, 2010**

## **Mot de bienvenue de la directrice générale**

Au nom du conseil d'administration et du personnel de l'OCASI, j'ai le bonheur de vous souhaiter la bienvenue au Colloque de perfectionnement professionnel -- Automne 2010. Notre secteur d'activité passe actuellement par de grands changements. L'heure est aux défis, mais révèle également de formidables possibilités. Par son 28<sup>e</sup> colloque, l'OCASI continue de procurer aux intervenants de services directs et aux cadres moyens du secteur de l'établissement une formation de première qualité, la possibilité d'acquérir des compétences inestimables et des occasions extraordinaires de faire du réseautage.

Le colloque de l'automne 2010 continuera de promouvoir les avantages du renforcement des capacités en mettant en lumière les projets et les résultats de recherches visant à améliorer la compréhension et à promouvoir le partage des connaissances au sein du secteur de l'établissement et de la collectivité en général. Soutenir et promouvoir les services spécialisés offerts aux clients, mettre en œuvre des modèles de prestation de services novateurs et utiliser des outils de rédaction de rapports et d'évaluation de rendement, de même que des pratiques et des modèles exemplaires, voilà autant de stratégies éprouvées que notre secteur a mises au point afin de mieux comprendre les besoins des nouveaux arrivants et de contribuer avec efficacité à leur établissement et à leur intégration en Ontario.

La programmation de cette année a découlé, comme toujours, des efforts de collaboration que les gens de notre secteur ont fournis par le truchement d'un sondage réussi d'évaluation des besoins du secteur en matière de formation, auquel plus de 300 intervenants des services d'établissement et 70 organisations ont répondu. Le Comité consultatif du colloque à l'échelle provinciale nous a également fourni de précieux renseignements. Les résultats de nos efforts collectifs indiquent que notre secteur continue de prêter attention aux défis propres aux femmes en matière d'établissement. Au cours du colloque se tiendront des discussions portant sur les moyens de veiller à ce que les services procurant aux nouvelles venues des ressources pour contrer la violence familiale, défendre les droits des femmes et fournir des renseignements juridiques sur les lois de l'Ontario et du Canada soient accessibles à ces nouvelles venues.

L'OCASI maintient fermement son engagement à fournir un perfectionnement professionnel qui mettra en lumière les services spécialisés offerts aux nouveaux arrivants ayant une déficience, en insistant sur l'emploi, la santé et la création de réseaux sociaux, ainsi que sur d'autres besoins déterminés.

Je vous invite à continuer à acquérir et à partager entre vous le savoir-faire nécessaire à l'amélioration et à la prestation des services aux immigrants et aux réfugiés.

J'espère qu'au cours des jours à venir, les ateliers et les activités que vous offre le colloque de cette année vous permettront de bien vous renseigner et de vous éclairer.

En solidarité

A handwritten signature in black ink, appearing to read "Debbie Douglas", written in a cursive style.

Debbie Douglas  
Directrice générale

## Questions Logistiques

Plus de 350 participants, animateurs et invités participeront à ce colloque. Nous apprécierons votre aide et coopération pour faire de ce colloque un succès.

Veillez prendre quelques instants pour lire les renseignements dans ce programme. Ces renseignements répondront à la plupart de vos questions. Si vous avez des questions, sentez-vous à l'aise de vous adresser aux membres du personnel d'OCASI à la table d'inscriptions.

✓ **Lisez soigneusement votre programme personnalisé d'ateliers qui vous sera fourni quand vous arrivez, et l'ordre du jour dans ce programme.**

✓ **Regardez attentivement les plans d'étage, la carte des sentiers nature et la liste des installations dans cette chemise et familiarisez-vous avec l'emplacement des différentes salles,** les activités de loisir et les horaires du fonctionnement du Nottawasaga Inn. **Veillez prendre votre clé tous les jours comme votre identité pour accéder les équipements du Nottawasaga Inn.**

✓ En raison de limitations d'espace, les participants ont été mis avec un collègue dans une chambre. Afin que le forum soit plaisant pour tout le monde, veuillez être soucieux et respectueux de la personne avec qui vous partagez une chambre.

✓ Pendant les repas, les buffets offrent un grand choix, y compris les repas végétariens, végétaliens, halals et cashers. Tous les plats qui incluent du boeuf et du poulet sont halal. **Si vous avez choisi des repas cachers et végétaliens dans votre inscription en ligne, un billet vous sera fourni à cet effet quand vous vous inscrivez à la table d'inscriptions d'OCASI.** Si, quand vous vous êtes inscrit en ligne, vous avez indiqué des allergies alimentaires, les repas seront étiquetés pour identifier ces ingrédients. Si vous avez indiqué d'autres restrictions, faites-en part au personnel de l'hôtel au début de chaque repas. Si vous n'avez pas spécifié vos restrictions alimentaires dans votre inscription en ligne, nous ne pouvons pas garantir que vos restrictions pourront être considérées.

✓ OCASI n'est responsable d'aucun matériel affiché sur les tables d'information. **Si vous avez apporté du matériel pour distribution ou étalage, veuillez ramasser tout le matériel restant à la fin du Forum ou laissez votre collègues qui assistent le Colloque perfectionnement professionnel ramasser à la fin du colloque.** Tout matériel restant sur les tables après 12h00 le vendredi sera recyclé.

### ✓ Sans-odeur

OCASI et Nottawasaga Inn Resort s'efforcent être un espace sans odeur. Les fragrances et d'autres produits parfumés affectent la santé chez certaines personnes. Veuillez ne porter pas de produits flairés pendant au colloque.

### ✓ Interdiction de fumer

Il y a une politique qui **interdit de fumer** dans tous les espaces intérieurs à Nottawasaga Inn, y compris les chambres à coucher privées.

✓ Les numéros de téléphone du centre de vacances Nottawasaga Inn est (705) 435-5501. **Vous devrez payer pour tout appel sortant à partir de votre chambre.** Veuillez remarquer qu'il y a une messagerie vocale et un répondeur téléphonique dans votre chambre, qui peuvent être activés par les 4 premières lettres de votre nom de famille. Les messages reçus seront transférés à votre chambre.

✓ Nous avons besoin de vos commentaires. Veuillez prendre quelques instants pour remplir les formulaires d'évaluation pour le colloque et les ateliers auxquels vous aurez participé. Ces renseignements guideront les activités de perfectionnement professionnel d'OCASI futures aussi bien que le travail autour d'autres programmes, des politiques et de l'éducation publique. Les animateurs de chaque atelier distribueront et accumuleront des formulaires d'évaluation pour l'atelier en question. **Le formulaire d'évaluation générale du colloque est dans la chemise du colloque.** Après remplir le formulaire d'évaluation générale, veuillez le déposer dans les boîtes d'évaluation ou le donner aux personnels d'OCASI.

✓ L'heure pour signifier votre départ et remettre la clé de votre chambre est 12h00 (midi). Si vous projetez de partir avant vendredi, veuillez vous assurer que vous respectez l'heure limite pour quitter votre chambre. **Étant donné que les ateliers du vendredi se déroulent jusqu'à 12h00 (midi), nous vous conseillons de signifier votre départ et de remettre la clé de votre chambre avant d'aller à vos activités du matin.** Vous pouvez laisser vos bagages dans l'économat de baggages.

✓ **Les buses d'OCASI partira vers Toronto et Mississauga vendredi, le 5 novembre, à 14h15 précises** et vous laissera au bureau d'OCASI (Yonge & Eglinton) ou au sud du Square One, Mississauga. Assurez-vous d'être prêts à partir à temps.

### ✓ Clause de non-responsabilité

OCASI ne peut, en aucun cas, être tenu responsable des pertes ou blessures d'aucune sorte que pourraient subir les participants au Colloque de perfectionnement professionnel d'OCASI, ou des pertes et dommages qui affecteraient leurs effets personnels. Les participants sont requis de prendre, en tout temps, toutes les précautions et mesures de sécurité nécessaires.

### ✓ Clause de renonciation: photos et vidéos

Des vidéos et des photos sont prises lors de tous les forums et conférences d'OCASI aux fins de promotion et des rapports. En vous inscrivant, vous autorisez OCASI à utiliser votre image à des fins professionnelles telles que : matériel de promotion (imprimés et Web), rapports, etc.

## Ordre du jour

### Le mercredi 3 novembre

10h30 -	12h00	<b>Inscription</b>	Hall inférieur
11h30 -	13h00	Déjeuner	Leisure Dome
13h00 -	16h00	<b>Assemblée générale annuelle</b> <b>Séance plénière d'ouverture</b>	Leisure Dome
16h05 -	16h50	<b>Enregistrement à l'hôtel</b>	Hall principal
17h00 -	18h00	<b>A: Séances d'information</b>	Programme des ateliers
18h15 -	19h30	Dîner	Salles 12/14
19h45 -	21h00	<b>B: Séances d'information sans rendez-vous</b>	Programme des ateliers
21h00 -		Réception de "Rencontrez du monde" Film projection	Salles 1/2 Salle 21

### Le jeudi 4 novembre

7h00 -	8h30	Petit-déjeuner	Salles 12/14
9h00 -	12h00	<b>C: Ateliers</b>	Programme des ateliers
12h05 -	13h30	Déjeuner	Salles 12/14
14h00 -	17h00	<b>D: Ateliers</b>	Programme des ateliers
17h15 -	18h15	<b>Séance d'orientation d'OCASI pour les nouveaux travailleurs en établissement (Français et anglais)</b> Temps libre (Yoga/Gym/Natation etc.) (Les participants de Yoga et de randonnée sont tenus de se rencontrer dans la salle 1 à 17h10.)	Salle 16 Yoga dans la salle 40
18h00 -	19h30	Dîner	Salles 12/14
20h00 -	21h00	Divertissement	Salles 12/14
21h00 -		DJ / Danse Film projection Salon	Salles 1/2/3 Salle 21 Salle 11

### Le vendredi 5 novembre

7h30 -	9h00	Indiquer son départ de l'hôtel Petit-déjeuner	Hall principal Salles 12/14
9h15 -	12h15	<b>E: Ateliers</b>	Programme des ateliers
12h30 -	13h00	<b>Séance plénière de clôture</b>	Salle 16
13h00 -	14h00	Déjeuner	Salles 12/14
14h15		Départ	

### Les salles de réseautage -- salles 1/2

**À noter: Le déjeuner du mercredi sera servi au Leisure Dome.  
Tous les autres repas seront servis dans la salle 15**

**Assemblée générale annuelle et plénière ouverture  
(Français et anglais)**

**Le 3 novembre, 2010 13h00 -16h00**

**Lieu: Leisure Dome**

**Certains points de l'AGA -- pour plus d'information, veuillez lire la chemise d'AGA.**

**Allocution principale**

- **Immigration, Intégration, & justice économique**
  - Olivia Nuamah, Directrice générale, Fondation AtkinsonImmigration

**Changement de la structure de la membricité – présentation, discussion / débat**

Au cours des dernières années, surtout depuis la ratification de l'ACOI, nous avons beaucoup discuté des moyens pour l'OCASI de refléter le mieux possible les changements qui s'opèrent dans l'environnement des intervenants des services d'établissement en Ontario, tout en maximisant sa capacité de créer des politiques publiques qui sont claires et efficaces dans le cadre de sa mission et de son mandat actuels. Par conséquent, l'OCASI entreprend maintenant l'examen de la structure actuelle de sa composition et de son conseil d'administration, avec en vue l'étude des possibilités de la modifier qui s'offrent à lui. Il s'agit ici d'un formidable développement pour l'OCASI, qui selon nous contribuera à le renforcer.

L'Assemblée générale annuelle inclura une présentation et une discussion de la nouvelle structure de composition de l'OCASI. Même si vous n'êtes pas le représentant-votant de votre organisme, vous êtes invité à participer à cette présentation et à cette discussion.

**Une décennie de Settlement.Org**

- Ted Richmond, Chef d'équipe, Ministère des affaires civique et de l'Immigration  
Ancien président du comité de direction Settlement.Org (SOSC)

**Biographie de l'oratrice principale**

**Olivia Nuamah** a été nommée directrice générale de l'Atkinson Charitable Foundation le 7 septembre 2010. Cette dirigeante compétente, experte des politiques et défenderesse de la justice sociale des plus accomplies dirigera le travail révolutionnaire en justice sociale et économique de la fondation et continuera de créer de nouvelles initiatives ambitieuses visant à réaliser la mission de celle-ci.

Née, élevée et instruite à Toronto, Mme Nuamah excelle depuis 15 ans dans ses rôles auprès du gouvernement et du tiers secteur du Royaume-Uni. Elle s'intéresse plus particulièrement aux troubles d'apprentissage, à la diversité, à l'égalité raciale, au développement et à l'engagement communautaires, à la santé mentale, ainsi qu'aux services aux enfants et aux jeunes. Dans l'exercice de ses hautes fonctions relatives aux politiques du ministère de la Santé du Royaume-Uni, Mme Nuamah a mis en œuvre des stratégies de réduction de la pauvreté et d'inclusion à l'échelle nationale afin d'améliorer la prestation des services aux collectivités caractérisées par la diversité et privées de leurs droits.

## Programme des ateliers

<b>Le mercredi 3 novembre</b>		
<b>Séances d'information --17h00 - 18h00</b>		
A1	Rebâtir des vies professionnelles : les immigrants professionnels travaillant dans le secteur ontarien de l'établissement (Français et anglais) (repris encore le mercredi soir B1)	Salle 16
A2	Les nouveaux arrivants et les déficiences intellectuelles : ressources et défis	Salle 18
A3	Répondre aux besoins des clients multilingues en matière de renseignements juridiques : les étapes en cours et à venir	Salle 4
A4	« Mon dossier » et orientation des immigrants formés à l'étranger (IFÉ) : faciliter l'accès à l'emploi aux IFÉ par des services d'aiguillage et de reconnaissance de leurs titres de compétence (repris encore le mercredi soir B4)	Salle 6
A5	Le parrainage privé de réfugiés : De quoi s'agit il et comment votre organisme peut il y prendre part? (repris encore le mercredi soir B5)	Salle 19
A6	Des stratégies de coopération et de collaboration des services d'établissement sur la scène régionale (repris encore le mercredi soir B6)	Salle 3
A7	Des perspectives de carrière dans l'industrie de l'eau potable et des eaux usées	Salle 7
A8	Se faire entendre : les nouveaux arrivants se mobilisent pour obtenir des chances égales en matière d'emploi et de participation communautaire	Salle 5
A9	La santé mentale et la jeunesse racialisée	Salle 10A
<b>Séance sans rendez-vous d'information / Discussions -- 19h45 -21h00</b>		
B1	Rebâtir des vies professionnelles : les immigrants professionnels travaillant dans le secteur ontarien de l'établissement (repris également A1)	Salle 18
B2	Travailler auprès des réfugiés karens	Salle 3
B3	L'impro : l'art de vivre l'instant présent	Salle 11
B4	« Mon dossier » et orientation des immigrants formés à l'étranger (IFÉ) : faciliter l'accès à l'emploi aux IFÉ par des services d'aiguillage et de reconnaissance de leurs titres de compétence (repris également A4)	Salle 6
B5	Le parrainage privé de réfugiés : De quoi s'agit il et comment votre organisme peut il y prendre part? (repris également A5)	Salle 4
B6	Des stratégies de coopération et de collaboration des services d'établissement sur la scène régionale (repris également A6)	Salle 5
B7	Faire le lien entre l'emploi et l'établissement : outils de promotion personnelle pour professionnels (repris encore le jeudi martin C13)	Salle 19

<b>Le jeudi 4 novembre</b>		
<b>Ateliers -- 9h00 - 12h00</b>		
C1	Comprendre les services d'Emploi Ontario (EO) (Français et anglais)	Salle 16
C2	Desservir les victimes de guerre, de torture et de violence organisée: meilleures pratiques en santé mentale (Français)	Salle 7
C3	Quel est votre QC? Améliorez votre intelligence culturelle dans un contexte multiculturel	Salle 6
C4	L'art : Un outil à l'intégration	Salle 3
C5	L'incidence de la torture, de la violence et de la guerre sur la santé mentale des réfugiées et leurs répercussions sur l'établissement de celles-ci	Salle 18
C6	Les services d'établissement et d'emploi offerts aux clients nouveaux arrivants ayant des déficiences	Salle 8
C7	Le counseling interculturel : compétences et pratiques (repris encore le vendredi martin E7)	Salle 4
C8	Créer des espaces positifs dans votre organisme	Salle 21
C9	Les demandes de parrainage privé de réfugiés : aider les groupes de cinq personnes	Salle 9
C10	La transition vers des communautés accueillantes (repris encore le jeudi après-midi D10)	Salle 5
C11	Une approche pratique de gestion du stress	Salle 19
C12	Histoire de l'immigration au Canada	Salle 10A
C13	Faire le lien entre l'emploi et l'établissement : outils de promotion personnelle pour professionnels (repris également le mercredi soir B7)	Salle 11
<b>Ateliers -- 14h00 - 17h00</b>		
D1	La rupture du parrainage: ce que vous devez savoir (Français et anglais)	Salle 16
D2	Passeport vers l'emploi : Comment présenter des ateliers de recherche d'emploi qui rencontrent les besoins réels des personnes immigrantes (Français)	Salle 7
D3	Servir et aider les enfants et les jeunes nouveaux arrivants ayant vécu des traumatismes	Salle 21
D4	Tenir le coup grâce à l'art : soutenir les membres de la collectivité dont le mariage était forcé (non consensuel)	Salle 8
D5	L'assertivité et l'assurance	Salle 6
D6	Participez-vous activement ou vous conformez-vous simplement? (repris encore en français le vendredi martin E2)	Salle 9
D7	L'autonomisation financière : mécanisme d'intégration des nouveaux arrivants	Salle 10A
D8	Gérer des conflits avec des clients en colère : les compétences fondamentales que tout intervenant de services directs doit posséder (repris encore le vendredi martin E8)	Salle 11
D9	La circulation des personnes : nouveau paradigme de l'établissement des immigrants	Salle 19
D10	La transition vers des communautés accueillantes (repris également le jeudi martin C10)	Salle 3
D11	Le Processus commun d'évaluation (PCÉ) : faire le lien entre l'établissement des immigrants et leurs besoins en matière d'emploi	Salle 18
D12	SWAVE – Settlement Workers Against Violence Everywhere (Intervenants des services d'établissement contre la violence partout)	Salle 4
D13	Une idée SHARP : des stratégies visant à amener les jeunes nouveaux arrivants à s'engager dans de saines relations	Salle 5
<b>17h15 - 18h15</b>		
Séance d'orientation d'OCASI pour les nouveaux travailleurs en établissement (Français et anglais)		Salle 16

<b>Le vendredi 5 novembre</b>		
<b>Ateliers -- 9h15 - 12h15</b>		
E1	Survol et mises en jour des politiques canadiennes d'immigration (Français et anglais)	Salle 16
E2	Participez-vous activement ou vous conformez-vous simplement? (Français) (repris également le jeudi après-midi D6)	Salle 9
E3	Des espaces positifs : comprendre les problèmes des LGBTQ relatifs aux services d'établissement	Salle 4
E4	Le counselling de santé et de nutrition auprès des immigrants	Salle 5
E5	Découvrir et exploiter les aptitudes au leadership chez votre clientèle multiculturelle	Salle 6
E6	Faire le lien entre l'emploi et l'établissement : des objectifs à court et à long terme	Salle 21
E7	Le counseling interculturel : compétences et pratiques (repris également le mercredi martin C7)	Salle 10
E8	Gérer des conflits avec des clients en colère : les compétences fondamentales que tout intervenant de services directs doit posséder (repris également le jeudi après-midi D8)	Salle 8
E9	Apporter son soutien aux clients ayant des problèmes juridiques d'ordre familial	Salle 18
E10	L'assurance de la qualité, l'évaluation des programmes et la gestion du rendement	Salle 19
E11	Agence des services frontaliers du Canada (ASFC) : Rôles joués aux points d'entrée	Salle 10A



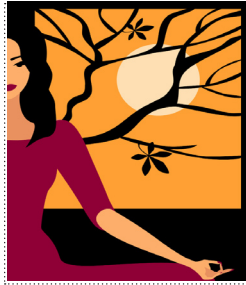
## Activités sociales et récréatives

### Rencontrez du monde

Mercredi 3 novembre - 21h00

Lieu: Salles 1/2

C'était une longue journée - et avec espoir - le jour productif. Rejoignez vos collègues pour une réunion informelle. Rencontrez de nouveaux collègues à travers de la province et remettez-vous au courant avec de vieux amis du secteur. Un bar parrainé et des collations seront fournis.



### Yoga

Des fiches d'inscription seront affichées sur place au colloque

Jeudi 4 novembre - 17h15 - 18h15

Lieu: Salle 40

(Vous serez tenus de se rencontrer dans la salle 1 à 17h10.)

### Film projection

Mercredi 3 novembre - 21h00

Jeudi 4 novembre - 21h00

Location: Salle 21

Les sujets seront annoncés au Colloque.



MT Space présente des extraits de

### Saisons d'immigration

Jeudi 4 novembre -- 19h30 - 20h30

#### rires, pleurs et triomphes. Tout cela dans une même valise!

La troupe de théâtre MT Space tient son nom de l'espace « vide » que des artistes de diverses cultures devaient remplir. MT Space est passée du statut d'organisation populaire à celui d'organisation remarquée sur la scène nationale.

Seasons of Immigration a fait l'objet d'une série de représentations depuis sa création en 2005. Jouée à guichet fermé, cette pièce a été incroyablement acclamée par la critique. Elle résulte d'une collection d'histoires d'immigrants appartenant à diverses communautés de la région de Waterloo. On a monté la pièce de nouveau au Centre in the Square dans le cadre de la Great Canadian Play Series en mars 2008. On l'a également présentée en tournée à Saint John et à Fredericton, au Nouveau-Brunswick, en avril 2010.

Sur une scène nue, des personnages aux accessoires et aux costumes simples racontent leur histoire par des mouvements physiques, des répliques enjouées, des peintures croquées sur le vif et un paysage sonore. Ils y explorent des questions relatives à l'adaptation, aux obstacles linguistiques, au racisme, à la perte de l'autorité parentale et à la nécessité de préserver l'intégrité culturelle, tout en s'efforçant de se redéfinir dans un pays étranger.



### DJ / Danse

Jeudi 4 novembre - 21h00 Lieu: Salle 1/2/3

DJ Glen Cooper fournira les vibrations musicales planétaires au son desquelles les gens jouiront d'une belle soirée dansante.

### Salon

Lieu: Salle 11

Un espace silencieux pour revoir des collègues.

## Séances d'information A

### **A1: Rebâtir des vies professionnelles : les immigrants professionnels travaillant dans le secteur ontarien de l'établissement (Français et anglais) (repris encore le mercredi soir B1)**

**Mercredi 3 Nov.**  
**17h00 - 18h00**

**Lieu:**  
**Salle 16**

**Niveau:**  
*Intermédiaire*

*Votre animatrice:*

Cette séance présentera et abordera les résultats d'une nouvelle étude technique portant sur les immigrants professionnels qui travaillent dans le secteur ontarien de l'établissement. Dirigée par l'animatrice et effectuée en collaboration avec l'OCASI en 2009 et en 2010, cette étude s'intéresse surtout aux professionnels ayant été formés à l'étranger dans d'autres domaines que l'établissement ou les services sociaux au sens large et qui travaillent pour l'un des organismes membres de l'OCASI. La séance vise trois objectifs d'apprentissage concernant :

- les facteurs déterminants, y compris l'accès insuffisant aux professions, qui conduisent les professionnels formés à l'étranger (immigrants et réfugiés) à chercher un emploi dans le secteur de l'établissement;
- la reconstitution des vies professionnelles individuelles, bien que dans un nouveau domaine;
- les besoins en matière de perfectionnement professionnel dans le secteur, surtout la conception du travail d'établissement et le renforcement des capacités sectorielles. On incitera les participants à poser des questions et à émettre des commentaires tant durant qu'après la présentation.

**Adnan Türegün** est directeur général du Centre d'études sur la migration internationale et l'établissement et professeur chercheur auxiliaire de la faculté de sociologie et d'anthropologie de l'Université Carleton. Ses recherches portent essentiellement sur les modèles canadiens de prestation de services d'établissement, le développement du secteur de l'établissement et l'intégration économique des immigrants, avec un accent particulier mis sur l'accès aux professions et aux métiers réglementés.

### **A2: Les nouveaux arrivants et les déficiences intellectuelles : ressources et défis**

**Mercredi 3 Nov.**  
**17h00 - 18h00**

**Lieu:**  
**Salle 18**

**Niveau:**  
*Débutant*

*Vos animateurs:*

Cet atelier a pour but de transmettre aux intervenants de services directs et aux gestionnaires de programmes plus de connaissances sur les déficiences intellectuelles, les disponibilités des ressources en Ontario et la façon d'accéder à ces ressources. On citera en exemple la manière dont certaines organisations consacrées aux nouveaux arrivants ont travaillé efficacement avec Community Living Toronto à soutenir les familles dont un enfant a une déficience intellectuelle. Durant l'atelier, on abordera également différents tabous culturels associés aux déficiences et la manière dont Community Living Toronto s'y prend pour éduquer les collectivités de manière à ce que les familles ne cachent pas leur enfant ayant une déficience et ne vivent pas dans la honte. La séance inclura une présentation et des occasions de discuter. Les participants sortiront de la séance en sachant comment soutenir les familles auprès desquelles ils travaillent en les aiguillant vers les services et les ressources dont elles ont besoin. Ils recevront également une séance d'orientation par rapport à ConnectABILITY, une ressource à laquelle ils auront continuellement accès.

**Bob Ferguson** dirige le développement des services à Community Living Toronto. Bob a plus de 25 années d'expérience à son actif dans la prestation de services et le soutien aux gens ayant une déficience intellectuelle et à leur famille. Ses fonctions actuelles lui permettent notamment d'amener Community Living Toronto à élargir son champ d'action parmi toutes les collectivités de nouveaux arrivants et les communautés ethniques, de manière à ce que tous leurs membres qui en ont besoin aient la même connaissance des services et du soutien mis à leur disposition et y aient accès, et à ce que son personnel possède les compétences et les connaissances nécessaires pour travailler efficacement auprès de toutes les collectivités de Toronto.

**Layla Ibrahim** est une coordonnatrice du soutien aux familles à Community Living Toronto. Ses fonctions l'amènent entre autres choses à aider les familles qui ont un enfant ayant une déficience intellectuelle à obtenir par exemple un soutien financier, des services de répit, de l'aide pour régler des questions d'ordre scolaire, des services de planification et des activités récréatives. Layla possède également beaucoup d'expérience de travail auprès de la communauté somalienne de Toronto.

**A3: Répondre aux besoins des clients multilingues en matière de renseignements juridiques: les étapes en cours et à venir**

**Mercr. 3 Nov.  
17h00 - 18h00**

**Lieu:  
Salle 4**

Le projet « Vos droits, dans votre langue » d'Éducation juridique communautaire Ontario (CLEO) est un projet novateur et multilingue d'éducation juridique publique visant à aborder les besoins en renseignements juridiques des nouveaux Ontariens susceptibles de ne pas maîtriser l'anglais ou le français. CLEO a produit des documents textes et audio portant sur huit sujets juridiques d'un grand intérêt pratique pour les nouveaux arrivants en arabe, en chinois (mandarin et chinois simplifié), en somali, en espagnol, en tamoul, en ourdou, en anglais et en français. On a fait connaître le projet notamment par des communiqués d'intérêt public et des publicités dans les journaux, et cela, tant dans les médias desservant l'ensemble de la population que les groupes ethniques. Des ateliers « Vos droits, dans votre langue », qui incluent un aperçu du matériel produit et des moyens proposés pour l'utiliser afin de répondre aux besoins des clients en matière de renseignements juridiques et d'aiguillage, commencent actuellement à se donner partout en Ontario. Dans cette séance d'information, nous communiquerons des ressources ayant vu le jour dans le cadre du projet « Vos droits, dans votre langue », ainsi que des stratégies d'information et des résultats actuels, comme des approches novatrices visant à rendre les renseignements juridiques disponibles. Cette séance inclura également une discussion en groupe de consultation dans laquelle les participants communiqueront de l'information et des données en réponse à des questions comme :

- Comment les intervenants de l'établissement et leurs organismes peuvent-ils se servir dans leur travail des documents du projet « Vos droits, dans votre langue »?
- Où envoyez-vous les clients pour qu'ils obtiennent des renseignements sur leurs garanties juridiques?
- Où envoyez-vous les clients pour qu'ils obtiennent de l'assistance juridique?
- Sur quelles autres questions de droit vos clients s'interrogent-ils?
- Quelles sont certaines autres langues dans lesquelles les documents du projet devraient être traduits?

**Niveau:**  
Tous les niveaux

Les participants en apprendront au sujet des renseignements juridiques donnés en plusieurs langues et prendront part à une discussion portant sur les prochaines étapes que CLEO est appelée à franchir.

**Votre animatrice:**

**Ritu Chokshi** est la coordonnatrice du service d'engagement communautaire et du projet « Vos droits, dans votre langue » de CLEO. Détentrice d'une maîtrise en immigration et en établissement, et ayant plus de 7 années d'expérience dans le domaine de la recherche et de l'établissement, Ritu s'emploie principalement à créer un accès équitable aux services pour les collectivités d'immigrants de Toronto. Son projet actuel à CLEO comporte la création d'approches novatrices visant à rendre les renseignements juridiques multilingues accessibles et disponibles.

**A4: « Mon dossier » et orientation des immigrants formés à l'étranger (IFÉ) : faciliter l'accès à l'emploi aux IFÉ par des services d'aiguillage et de reconnaissance de leurs titres de compétence (repris encore le mercredi soir B4)**

**Mercredi 3 Nov.**  
**17h00 - 18h00**

**Lieu:**  
**Salle 6**

**Niveau:**  
**Intermédiaire**

*Vos animateurs:*

Dans cette séance, le Projet collégial visant à favoriser l'intégration et l'emploi des immigrants (PCIEI) communiquera une mise à jour et des leçons tirées de ses projets d'aiguillage des IFÉ et « Mon dossier » / Dossier d'études et d'expérience professionnelle (DÉEP). Le projet « Mon dossier » / DÉEP vise à améliorer la reconnaissance des compétences et de l'expérience professionnelle acquises à l'étranger afin de faciliter l'admission des immigrants dans les grands collèges ontariens, et d'y reconnaître leurs acquis et leurs équivalences. Le projet d'aiguillage des IFÉ soulève le problème que, pour atteindre leurs objectifs professionnels, trop d'IFÉ gaspillent temps, argent et motivation à chercher de l'information, des conseils et du soutien. Les services d'aiguillage des IFÉ sont primordiaux pour conscientiser les IFÉ par rapport à l'information qui leur permettrait de décrocher de bons emplois et améliorer leur accessibilité à cette information. Les présentateurs répondront à des questions au sujet des deux projets, expliqueront en quoi ce service viendra en aide aux nouveaux arrivants et fourniront les coordonnées des organismes offrant des services aux collectivités de l'Ontario.

**Sally Burgess** est conseillère depuis 14 ans en milieu collégial en Alberta et en Ontario. Après avoir terminé ses études en pédagogie et avoir enseigné quelques années, elle a travaillé en orientation, en recrutement, en admission, en évaluation et en actualisation des connaissances avant de se mettre à travailler précisément comme conseillère auprès des immigrants formés à l'étranger. Sally est maintenant gestionnaire du volet Services de conseils du projet PCIEI. Ses fonctions l'appellent à appuyer le travail de 46 conseillers dans 18 collèges de l'Ontario qui travaillent auprès des immigrants formés à l'étranger. Sally désire ardemment aider les nouveaux arrivants à découvrir les moyens les plus raisonnables et les plus productifs de réussir leur vie au Canada.

**Jane Brown** travaille depuis 21 ans dans le domaine des services aux étudiants en milieu universitaire. Durant sa maîtrise en éducation à la faculté des hautes études et de l'administration des affaires étudiantes de l'Université du Vermont, son mémoire portait principalement sur les moyens qu'ont les professionnels caucasiens des affaires étudiantes de participer avec efficacité à la lutte contre le racisme. Elle a travaillé par le passé dans 5 universités de l'Alberta, de l'Ontario et du Vermont. Elle occupe maintenant la fonction de directrice du volet Reconnaissance des compétences du projet PCIEI pour CONNECT Strategic Alliances.

**A5: Le parrainage privé de réfugiés : De quoi s'agit-il et comment votre organisme peut-il y prendre part? (repris encore le mercredi soir B5)**

**Mercredi 3 Nov.**  
**17h00 - 18h00**

**Lieu:**  
**Salle 19**

**Niveau:**  
**Débutant**

*Vos animateurs:*

Chaque année, de 3300 à 6000 réfugiés viennent s'établir au Canada par le truchement du Programme de parrainage privé de réfugiés. Au Canada, des groupes ont la possibilité de parrainer des réfugiés en tant que signataires d'entente de parrainage, répondants communautaires ou groupes de cinq personnes. Cette séance fournira de l'information relative au Programme de parrainage privé de réfugiés, y compris qu'il est possible de parrainer, ainsi que des renseignements supplémentaires indiquant quels groupes peuvent participer à un parrainage. Cet atelier a pour but de fournir aux participants un aperçu général du programme et de leur indiquer la place que celui-ci occupe dans le cadre plus large du programme canadien touchant à l'immigration et à l'asile.

Cet atelier sera animé par **Yosief Araya** et **Nicole Desmarais**, Co-directeurs du **Programme de formation sur le parrainage privé des réfugiés (PFPPR)**. Le PFPPR est un programme visant à soutenir les signataires d'entente de parrainage (SEP) du Canada, leurs groupes constitutifs, les groupes de cinq personnes et les répondants communautaires qui souhaitent parrainer des réfugiés. Le PFPPR a pour objet d'aborder, sur la scène nationale, les besoins de renseignements et de formation continue de la communauté des répondants et les besoins en renseignements initiaux des réfugiés. Le PFPPR est administré par l'organisme Catholic Cross-Cultural Services (CCS) et est subventionné par Citoyenneté et Immigration Canada (CIC).

<p><b>Mercr. 3 Nov.</b> <b>17h00 - 18h00</b></p>	<p><b>A6: Des stratégies de coopération et de collaboration des services d'établissement sur la scène régionale (repris encore le mercredi soir B6)</b></p>
<p><b>Lieu:</b> <b>Salle 3</b></p>	<p>Des organismes de services d'établissement financés par CIC dans la région de Peel (Brampton/ Mississauga) ont, depuis 2005, créé et réalisé un modèle de collaboration et de coopération extrêmement avantageux en matière de prestation de services d'établissement, et en ont profité. Des gestionnaires de ces organismes d'établissement travaillent ensemble à déceler des questions communes touchant les collectivités de nouveaux arrivants et à y trouver de bonnes solutions, qui feront réussir les efforts d'intégration des nouveaux arrivants au Canada. On y parviendra en partageant des informations et des ressources, en offrant des formations aux intervenants de l'établissement et en faisant mieux connaître les services d'établissement offerts aux immigrants et aux organismes desservant l'ensemble de la population.</p>
<p><b>Niveau:</b> <i>Intermédiaire</i></p>	<p>Cet atelier transmettra des stratégies et des outils permettant de créer des approches de réseautage et collaboratives similaires dans les domaines professionnels respectifs des participants. Ceux-ci découvriront les occasions que présentent de telles initiatives d'appuyer les efforts de CIC pour maximiser les avantages que recèlent les investissements du gouvernement dans le secteur de l'établissement.</p> <p>Cet atelier saura être aussi utile pour les intervenants de services directs et les superviseurs que pour les gestionnaires des organismes de services d'établissement. Voici certains des résultats d'apprentissage parmi les plus importants :</p> <ul style="list-style-type: none"><li>• La création de stratégies dans le cadre d'une approche collaborative des services d'établissement « à l'échelle du secteur »</li><li>• Les occasions de formation qui s'offrent aux intervenants de services directs</li><li>• Le partage des ressources et des pratiques exemplaires</li><li>• L'obtention d'avantages synergiques par l'emploi des ressources existantes</li></ul>
<p><i>Vos animateurs:</i></p>	<p><b>Ania Dymek</b>, une des responsables des services d'établissement aux Catholic Cross Cultural Services, est l'ancienne présidente du Peel ISAP Committee (PIC), dont elle est actuellement membre. Elle a joué un rôle actif dans la création et le développement du PIC. Elle a activement contribué à la création de ressources très utiles pour le secteur de l'établissement, y compris la base de données de Peel à l'usage des intervenants de l'établissement et des projets de traduction de documents. Il y a plus de 20 ans qu'Ania travaille dans le secteur de l'établissement, où elle assume divers rôles allant de celui d'intervenante de services directs à celui de gestionnaire. Son expérience l'a amenée à travailler tant dans le secteur sans but lucratif que pour des organismes gouvernementaux. Détentrice d'une maîtrise en éducation, Ania a également été professeure en Pologne et au Canada. Elle vit dans la région de Peel. Les organismes de la région de Peel accordent une grande valeur au dévouement avec lequel elle vient en aide aux nouveaux arrivants et elle fait profiter les clients des pratiques exemplaires en matière de prestation de services d'établissement.</p> <p><b>Jagdeep Kailey</b>, le président actuel du Peel ISAP Committee, occupe les fonctions de responsable des services d'établissement au Peel Multicultural Council. Cet universitaire en gestion publique et en administration des affaires possède plus de 13 années d'expérience au sein d'organismes sans but lucratif canadiens et internationaux. Ancien président du conseil d'administration des Punjabi Community Health Services, à Brampton, Jagdeep est un bénévole enthousiaste et fermement engagé dans le développement social des collectivités canadiennes. En plus d'être un directeur bénévole du Social Planning Council de Peel (SPC), Jagdeep est également membre du comité de direction du Peel Newcomers Strategy Group (PNSG). Il sert depuis plusieurs années d'éditeur-conseil au Canadian Punjabi Post, le premier quotidien en langue pendjabi à être publié au Canada. Jagdeep vit dans la région de Peel et écrit souvent des articles portant sur des questions sociales.</p>

<b>Mercr. 3 Nov. 17h00 - 18h00</b>	<b>A7: Des perspectives de carrière dans l'industrie de l'eau potable et des eaux usées</b>
<b>Lieu: Salle 7</b>	Cette séance offrira des renseignements utiles aux immigrants qui ont travaillé ou qui désirent travailler dans l'industrie de l'eau et favorisera le perfectionnement d'une main-d'œuvre diversifiée et compétente dans cette industrie en Ontario. Les participants en apprendront au sujet de l'eau potable en Ontario, ainsi que du programme d'accréditation des opérateurs d'installations d'eau et d'eaux usées du ministère de l'Environnement. La séance abordera des perspectives de carrière enthousiasmantes tant pour les professionnels formés à l'étranger que ceux qui souhaitent faire carrière dans l'industrie de l'eau. On y expliquera également comment évaluer des gens provenant d'autres pays et possédant une expérience de travail, des compétences et une formation acquises à l'étranger de manière à leur permettre de devenir opérateurs d'installations d'eau et d'eaux usées en Ontario. La séance inclura les présentations d'une ou deux personnes qui parleront de leur expérience personnelle en tant que nouveaux arrivants en Ontario et qui emploient maintenant les compétences qu'elles ont acquises dans leur pays d'origine afin de poursuivre leur carrière dans l'industrie de l'eau potable ou qui sont à la recherche d'une nouvelle possibilité de carrière. Les participants qui sont des intervenants de services directs et qui offrent du counseling d'emploi aux nouveaux arrivants professionnels et à d'autres personnes travaillant auprès des immigrants tireront avantage de cette séance.
<b>Niveau: Débutant</b>	<b>Vos animateurs:</b> <b>Brian Gildner</b> est directeur de l'accréditation, de la formation et du service à la clientèle au sein de la division responsable des programmes relatifs à l'eau potable du ministère de l'Environnement. Brian travaille dans le cadre du programme d'accréditation des opérateurs d'installations d'eau et d'eaux usées depuis la création de celui-ci en 1993, et il a géré la transition de ce programme lorsqu'en 2004 de nouvelles lois sont entrées en vigueur conformément aux recommandations de la commission d'enquête O'Connor de Walkerton.  <b>Kewal Kharbanda</b> a immigré au Canada en 2001 avec sa famille. Cet ingénieur originaire de l'Inde a exercé ses compétences et ses connaissances en Ontario, où il les a mises en pratique d'abord à l'Ontario Environment Training Consortium (OETC) en tant qu'évaluateur de demandes d'emploi d'opérateurs d'installations d'eau et d'eaux usées. Kewal est maintenant directeur du Bureau d'accréditation de l'OWWCO.  <b>Ranee Mahalingam</b> , M. Ing., ing., O.M.C. fait bénéficier le ministère de l'Environnement de l'Ontario de plus de 40 années d'expérience en ingénierie. Elle s'est jointe au ministère il y a environ 22 ans, y a occupé plusieurs postes à responsabilités croissantes et y travaille actuellement en tant qu'ingénieriste pour la Division de la gestion de la qualité de l'eau potable. Avant de se joindre au ministère, Ranee a travaillé dans l'industrie des services-conseils et, auparavant, pour le gouvernement du Sri Lanka. Ranee donne de son temps à bon nombre de comités et participe à plusieurs activités communautaires, en aidant notamment des ingénieurs formés à l'étranger à obtenir leur permis de travail. En reconnaissance de son dévouement, l'année dernière, l'Ordre des ingénieurs de l'Ontario lui a décerné un prix et M. David Onley, lieutenant-gouverneur de l'Ontario, lui a décerné la Médaille du mérite civique de l'Ontario.

**A8: Se faire entendre : les nouveaux arrivants se mobilisent pour obtenir des chances égales en matière d'emploi et de participation communautaire**

**Mercre. 3 Nov.**  
**17h00 - 18h00**

**Lieu:**  
**Salle 5**

**Niveau:**  
**Intermediaire**

Cette séance offre l'occasion de visionner Raising our Voice (Se faire entendre), un documentaire d'une demi-heure portant sur l'organisation des immigrants et des réfugiés en vue de surmonter ce qui les empêche de décrocher des emplois équitables et valorisants, et d'en discuter. Une production du Mennonite New Life Centre, ce documentaire raconte l'histoire de notre comité de défense des nouveaux arrivants. Même si la plupart des travailleurs des organismes de services d'établissement connaissent les défis que les nouveaux arrivants doivent relever dans leur recherche d'un emploi stable et bien rémunéré, cette vidéo offre l'occasion de découvrir des stratégies permettant d'amener les nouveaux arrivants à prendre part à un effort collectif de réflexion et d'action par rapport à des questions comme l'emploi et la participation communautaire, et de réfléchir à ces stratégies. Cette vidéo démontrera plus précisément comment les organismes de services d'établissement peuvent aider les immigrants et les réfugiés à analyser les obstacles systémiques et à formuler des recommandations en matière de politiques. Cette vidéo aborde des questions d'actualité relatives aux politiques comme l'équité en matière d'emploi et le droit des nouveaux arrivants de voter aux élections municipales. La séance d'information se donnera en deux volets : d'abord le visionnement de la vidéo; ensuite une discussion de groupe durant laquelle les participants pourront communiquer des pratiques exemplaires en matière d'engagement communautaire et examiner des occasions de travailler en partenariat à la défense des droits des personnes lésées. Ensemble, nous apprendrons à aider les nouveaux arrivants à se doter des outils nécessaires pour prendre leur propre défense et procéder aux changements dont ils profiteront le plus.

**Votre animatrice:** **Adriana Salazar** est directrice de l'engagement communautaire au Mennonite New Life Centre. Dans le cadre de ses fonctions, elle coordonne le projet Newcomer Skills at Work : Refusing to Settle for Less (Les compétences des nouveaux arrivants à l'œuvre : refuser de se contenter de moins). Elle est diplômée en gestion de projets internationaux du Humber College et en développement économique communautaire de l'Université Concordia. Adriana doit son expérience en organisation communautaire aux 20 années qu'elle a passées à travailler en Colombie et, depuis 2004, au Canada.

**A9: La santé mentale et la jeunesse racialisée**

**Mercre. 3 Nov.**  
**17h00 - 18h00**

**Lieu:**  
**Salle 10A**

**Niveau:**  
**Débutant**

Il s'agit d'une présentation employant la vidéo Behind the Mask (Derrière le masque), qui a été produite et interprétée par des jeunes issus de collectivités racialisées et qui porte sur l'influence qu'exercent le racisme et d'autres formes d'oppression sur leur santé mentale. Des jeunes issus de collectivités jugées « à haut risque » y sont invités à raconter la manière dont ils vivent le fait d'être des jeunes de couleur. Ils nous y rappellent les masques que nous portons tous dans la vie. Un jeune travailleur de Y Connect, un programme de santé mentale mis en œuvre dans le quartier Jane Finch, parlera des services et du soutien que son organisme offre aux jeunes racialisés. Le partenariat avec des intervenants de l'établissement dans les écoles compte parmi les initiatives de collaboration réussies, qui permettent de bien répondre aux besoins en matière de santé mentale des jeunes nouveaux arrivants.

**Vos animatrices:** **Alison Pais** a fait sa maîtrise en travail social au Tata Institute of Social Sciences, à Mumbai, en Inde. Elle est membre de l'Ordre des travailleurs sociaux et des techniciens en travail social de l'Ontario. Elle a travaillé pendant 5 ans en Inde dans le cadre de divers projets de développement communautaire en milieu urbain et rural. Alison a travaillé aux Family and Children Services de Londres, en Angleterre, pendant un an. Au cours des 7 dernières années, elle a travaillé dans le domaine de la santé mentale à Toronto. En 2003, le Gerstein Crisis Centre l'a engagée pour travailler aux interventions communautaires d'urgence. Alison travaille actuellement pour Across Boundaries (AB) comme gestionnaire de cas auprès des jeunes.

**Martha Ocampo** est l'ancienne codirectrice des programmes et des services à Across Boundaries et y occupe maintenant le poste de directrice de l'éducation et des ressources. Elle a joué un rôle clé dans la création du modèle de soins holistiques d'AB et dans sa mise en œuvre, et cela, dans un cadre antiracisme et anti-oppression. Elle intègre des pratiques indigènes, l'art, la politique, la spiritualité et l'engagement communautaire dans la création de services et de programmes permettant d'améliorer les chances de guérison et de rétablissement des gens. Martha donne depuis longtemps des ateliers éducatifs et formatifs à des organismes de santé mentale, à des collègues, à des universités et au grand public. Elle a créé une formation portant sur le leadership et la défense des droits à l'intention des groupes marginalisés, et elle est coauteure de Let's Talk, un guide d'éducation en matière de violence faite aux femmes au sein de la communauté philippine.

## Séances d'information / Discussion sans rendez-vous B

<p><b>Mer. 3 Nov.</b> <b>19h45 - 21h00</b></p> <p><b>Salle 18</b></p>	<p><b>B1: Rebâtir des vies professionnelles : les immigrants professionnels travaillant dans le secteur ontarien de l'établissement (repris également A1)</b></p> <p>Pour les descriptions d'atelier et d'animateur, veuillez lire A1.</p>
<p><b>Mer. 3 Nov.</b> <b>19h45 - 21h00</b></p> <p><b>Lieu:</b> <b>Salle 3</b></p> <p><b>Niveau:</b> Tous les niveaux</p>	<p><b>B2: Travailler auprès des réfugiés karens</b></p> <p>En tant que groupe nécessiteux ayant séjourné longtemps dans des camps de réfugiés, les réfugiés karens ont besoin d'être très soutenus si l'on tient à la réussite de leur adaptation et de leur intégration dans la vie au Canada. Vous ou votre organisme, offrez-vous des services aux réfugiés karens? Avez-vous créé des ressources ou des pratiques utiles pour venir en aide à ce groupe de réfugiés? Cette séance informelle vise à transmettre des renseignements, un savoir-faire et des ressources aux intervenants des services d'établissement travaillant auprès des réfugiés karens. Il se peut également que ce groupe cherche à s'organiser en communauté de pratique dont le but serait de continuer d'ajouter aux ressources déjà en place, tout en soutenant les intervenants qui s'efforcent de surmonter les défis auxquels ils font face et en célébrant leurs réussites.</p>
<p><b>Mer. 3 Nov.</b> <b>19h45 - 21h00</b></p> <p><b>Lieu:</b> <b>Salle 11</b></p> <p><b>Niveau:</b> Débutant / Intermédiaire</p> <p>Vos animatrices:</p>	<p><b>B3: L'impro : l'art de vivre l'instant présent</b></p> <p>Admirez-vous les gens à l'esprit vif? Recherchez-vous de nouveaux moyens de remuer les méninges des participants? Si c'est le cas, joignez-vous à nous dans une séance interactive, amusante et animée reposant sur le pouvoir de l'improvisation. Cette séance promet d'être riche en courts exercices stimulant la vivacité d'esprit, que vous pourrez facilement utiliser pour mettre de la vie dans vos ateliers de recherche d'emploi. Un formidable outil de communication, l'atelier L'impro soutient le concept d'échange, d'ouverture d'esprit et de nécessité de vivre l'instant présent.</p> <p><b>Joanne Stuart</b> a étudié l'improvisation et se plaît beaucoup à apporter à ses ateliers mouvement, voix et divertissement en tant que forces vitales. Comme formatrice en entreprise à Northern Lights Canada, elle est d'avis que la vivacité d'esprit et la capacité de danser l'instant présent ont pour effet de créer des expériences significatives et mémorables. Ayant plus de 13 années d'expérience à son actif en perfectionnement professionnel, Joanne sait combien les praticiens comptent sur les colloques pour obtenir de nouveaux outils et de nouvelles méthodes favorisant un apprentissage informel, et elle ne les déçoit pas.</p> <p><b>Crystal Dolliver</b> a travaillé en journalisme et en médias, ce qui lui a valu d'aiguiser sa capacité de réfléchir et de répondre rapidement. Elle dirige la division de la formation en entreprise à Northern Lights Canada et elle s'est fait connaître en tant que présentatrice compétente et engageante. Crystal se spécialise notamment dans l'enseignement de nouvelles méthodes créatives de transfert des connaissances.</p>
<p><b>Mer. 3 Nov.</b> <b>19h45 - 21h00</b></p> <p><b>Salle 6</b></p>	<p><b>B4: « Mon dossier » et orientation des immigrants formés à l'étranger (IFÉ) : faciliter l'accès à l'emploi aux IFÉ par des services d'aiguillage et de reconnaissance de leurs titres de compétence (repris également A4)</b></p> <p>Pour les descriptions d'atelier et des animatrices, veuillez lire A4.</p>
<p><b>Mer. 3 Nov.</b> <b>19h45 - 21h00</b></p> <p><b>Salle 4</b></p>	<p><b>B5: Le parrainage privé de réfugiés : De quoi s'agit il et comment votre organisme peut il y prendre part? (repris également A5)</b></p> <p>Pour les descriptions d'atelier et des animateurs, veuillez lire A5.</p>
<p><b>Mer. 3 Nov.</b> <b>19h45 - 21h00</b></p> <p><b>Salle 5</b></p>	<p><b>B6: Des stratégies de coopération et de collaboration des services d'établissement sur la scène régionale (repris également A6)</b></p> <p>Pour les descriptions d'atelier et des animateurs, veuillez lire A6.</p>

**B7: Faire le lien entre l'emploi et l'établissement : outils de promotion personnelle pour professionnels (repris encore le jeudi martin C13)**

**Mercredi 3 Nov.**  
**19h45 - 21h00**

**Lieu:**  
**Salle 19**

**Niveau:**  
*Intermédiaire /*  
*Avancé*

*Votre animatrice:*

Que nous soyons en train de négocier une promotion ou de chercher un emploi, c'est notre capacité de mettre en lumière nos forces, nos compétences, nos réalisations et nos attributs qui a le plus de chances de convaincre les autres de notre valeur ou de nous faire distancer la concurrence. Se mettre en valeur est une compétence qu'il est possible d'acquérir et qui, si elle est soutenue par les bons outils de promotion personnelle, peut faire la différence dans les efforts des nouveaux arrivants pour se trouver un emploi, obtenir de l'avancement dans leur carrière ou simplement se familiariser avec le marché du travail.

Cet atelier examinera certains des outils traditionnels (les cartes de visite, les fiches récapitulatives et les c. v.) et de nouvelles options (portfolios électroniques, pages Web), expliquera les bonnes façons de les utiliser et fournira des occasions de mettre en application des compétences de promotion personnelle. Dans cet atelier, les participants :

- examineront des exemples d'outils, traditionnels et nouveaux, de promotion personnelle dans le domaine professionnel;
- passeront en revue les étapes à franchir pour utiliser de nouveaux outils de promotion personnelle;
- rempliront des évaluations/sondages d'auto-évaluation;
- s'exerceront à réaliser des scénarios de promotion personnelle.

**Dolores Montavez Ruz** dirige les programmes Life Skills Training, Coaching, Publications (Formation, accompagnement et publications portant sur la dynamique de la vie) et Career Assessment and Planning (Évaluation et planification de carrière) du YWCA de Toronto. Elle travaille dans le domaine du perfectionnement personnel et de l'avancement professionnel depuis plus de 10 ans et a écrit de nombreux programmes de dynamique de la vie et de formation professionnelle. Dolores s'inspire de son expérience dans l'enseignement de l'anglais langue seconde, l'orientation professionnelle et le mentorat spécialisé pour créer des expériences d'apprentissage créatives et hautement interactives.

## Ateliers C

**C1: Comprendre les services d'Emploi Ontario (EO) (Français et Anglais)**

**Jeudi 4 Nov.**  
**9h00 - 12h00**

**Lieu:**  
**Salle 16**

**Niveau:**  
*Tous les niveaux*

*Votre animatrice:*

Emploi Ontario (EO) fait actuellement prendre un tournant marqué à la prestation des services d'emploi en Ontario, en réunissant d'anciens programmes d'emploi du RHDSC et du MFCU en un Service d'emploi (SE) intégré. Que vous soyez un nouveau prestataire des services d'Emploi Ontario ou un intervenant des services d'établissement qui cherche à mieux comprendre ces services, cet atelier vous permettra :

- d'étudier la philosophie et les principes d'EO;
- d'expliquer comment EO mesure la réussite;
- de décrire dans les grandes lignes les ajustements au service et à la gestion internes que les services d'EO représentent en général pour les organismes.

Il s'agira d'une combinaison de cours magistral, d'étude de cas et de discussion de groupe. À ne pas manquer!

**Sarah Delicate** connaît intimement les défis que le secteur sans but lucratif doit relever de nos jours, car elle a travaillé directement avec des centaines d'organismes de prestation de services et d'organismes gouvernementaux dans le but de comprendre, de créer et de mettre en œuvre avec succès une gestion axée sur les résultats. Sa grande énergie, son style d'animation dynamique et sa détermination permettent à Sarah de veiller à ce que tous les participants sortent de ses ateliers avec le sentiment d'être revigorés et le désir de relever des défis, étant bien renseignés et prêts à se lancer dans la course.

**C2: Desservir les victimes de guerre, de torture et de violence organisée: meilleures pratiques en santé mentale (Français)**

**Jeudi. 4 Nov.**  
**9h00 - 12h00**

**Lieu:**  
**Salle 7**

**Niveau:**  
*Tous les niveaux*

L'objectif clé de cet atelier est de renforcer la capacité des travailleurs et des bénévoles du secteur de l'accueil et de l'établissement afin de mieux comprendre le vécu des clients provenant de pays en guerre et/ou victimes de torture et de violence organisée afin de mieux les desservir et de faire des références rapidement aux services appropriés. Après avoir participé à l'atelier, les participants auront :

- Amélioré leur compréhension des besoins des clients provenant de pays en guerre et/ou ayant été victime de torture ou de violence organisée;
- Acquis des outils d'intervention pour mieux desservir cette clientèle;
- Amélioré leur sensibilité et cerner l'importance de la prévention précoce en vue d'adresser les problèmes de santé mentale;
- Une compréhension approfondie du rôle que joue la spiritualité dans la santé mentale et le bien être des immigrants et des réfugiés dans leur processus d'adaptation;
- Un aperçu des projets/services communautaires destinés aux victimes de guerre et de violence organisée;
- Une meilleure compréhension des concepts de communautés de pratiques et de meilleures pratiques.

*Vos animateurs:*

**Alain Dobi** est actuellement Coordonnateur du Réseau de soutien à l'immigration francophone, Région Centre-Sud-Ouest de l'Ontario. L'objectif global du Réseau est d'apporter au Comité directeur et au Sous-comité directeur immigration francophone en situation minoritaire de Citoyenneté et Immigration Canada (CIC), un support à la mise en œuvre des cinq objectifs contenus dans le Plan Stratégique qui vise à favoriser l'immigration au sein des communautés francophones. M. Dobi est titulaire d'un bac et d'une maîtrise en service sociale obtenue à l'université Laval au Québec. Il a également fait l'école Nationale d'administration Publique (ENAP) à Québec. En termes d'expérience, M Dobi a été coordonnateur de la communauté Agapè à Québec (un organisme d'insertion sociale) de 2003-2004. Avant d'occuper son poste actuel, M Dobi était depuis novembre 2004, conseiller en santé mentale au Centre de santé communautaire Hamilton/Niagara où il a notamment participé au projet Accès, un projet de recherche menée avec l'université Wilfrid Laurier et dont l'objet était d'identifier les meilleures pratiques pouvant permettre de desservir une clientèle victimes de guerre, de torture et de violence organisée.

**Bonaventure Otshudi** est coordonnateur des services d'établissement et d'adaptation au Centre de santé communautaire Hamilton-Niagara. Il a plus d'une dizaine d'années d'expériences avec les nouveaux arrivants, les immigrants et les réfugiés. Il détient un Baccalauréat en Sciences économiques et un baccalauréat en travail social de l'Université Laurentienne de Sudbury. Il a participé comme agent de recherche dans le projet ACCES avec l'Université Wilfrid Laurier de Waterloo. Il siège dans plusieurs conseils d'administration des organismes communautaires des régions de Hamilton et du Niagara.

<p><b>Jeudi. 4 Nov. 9h00 - 12h00</b></p>	<p><b>C3: Quel est votre QC? Améliorez votre intelligence culturelle dans un contexte multiculturel</b></p>
<p><b>Lieu: Salle 6</b></p>	<p>Tandis que le Canada, et surtout l'Ontario, devient de plus en plus multiculturel, nous devons souvent faire face à notre ignorance d'autres cultures. Même si nous sommes conscients de l'existence d'autres cultures, nous les percevons souvent par nos propres « yeux culturels ». Cet atelier interactif examinera le concept d'« intelligence culturelle » et fournira aux participants les outils leur permettant d'améliorer les dynamiques de groupe dans un contexte multiculturel. Il couvrira le processus d'établissement, incluant une compréhension des dynamiques de reconnaissance et de gestion du choc culturel.</p>
<p><b>Niveau: Intermediaire</b></p>	<p>Cet atelier s'avèrera utile aux intervenants de services directs qui font des évaluations de besoins et qui créent des plans d'action spécialisés en établissement, ainsi qu'aux superviseurs, aux coordonnateurs et aux gestionnaires qui travaillent dans un contexte d'établissement.</p>
<p><i>Vos animatrices:</i></p>	<p><b>Maria Brzeska</b> est actuellement spécialiste du savoir relatif à l'établissement au Centre for Skills Development &amp; Training. Elle a plus de 13 années d'expérience à son actif dans diverses dimensions des services d'établissement. Maria compte parmi les fondateurs du programme Fresh Food Boxes à Halton, et était coordonnatrice communautaire de Transitional Housing for Newcomers in the Region. Maria a présenté des ateliers en collaboration avec Melissa durant les colloques de l'Association des enseignants de l'anglais langue seconde et du PÉAI.</p>
	<p><b>Melissa Pedersen</b> est actuellement coordonnatrice du PÉAI au Centre for Skills Development &amp; Training. Elle a plus de 25 années d'expérience à son actif auprès des nouveaux arrivants et en perfectionnement de la maîtrise de l'anglais. Melissa est instructrice de CLIC/ALS, animatrice en entreprise et en milieu de travail, coordonnatrice du programme CLNA du Centre depuis 2004 et coordonnatrice des programmes d'établissement du Centre depuis près de trois ans. Au cours des dernières années, Melissa a présenté divers ateliers dans le cadre des conférences de l'Association des enseignants de l'anglais langue seconde en Ontario et d'organismes affiliés, de conférences portant sur l'ALS et l'apprentissage supérieur, ainsi que des conférences du PÉAI.</p>
	<p><b>C4: L'art : Un outil à l'intégration</b></p>
<p><b>Jeudi. 4 Nov. 9h00 - 12h00</b></p>	<p>Les nouveaux arrivants souffrent de la transition, non seulement géographique, mais également au niveau de la métaphore. La langue représente la culture du pays d'accueil, mais le nouvel arrivant, dépassé par le changement d'environnement, reconnaît qu'il y a un schisme entre sa compréhension littérale de la langue et son incapacité à en comprendre les métaphores. Cette inaptitude représente un grand handicap à l'intégration culturelle. Au cours de cet atelier, on parlera tout spécialement de l'art et du mime, employés pour naviguer avec succès les eaux de la résistance inconsciente pour se rendre à une expérience productive du pays d'adoption. L'art, et tout particulièrement l'art abstrait, est un moyen créatif de creuser dans les structures profondes de nos esprits pour en libérer une conscience des causes du « débranchement » et ensuite chercher des façons productives de vaincre ce dernier. Afin de comprendre et de classer de manière cohérente le monde physique qui nous entoure, nous cherchons des analogies qui résonnent d'une expérience culturelle partagée. L'art, et parfois même des symboles utilisés au hasard de ce que représente le Canada, peut servir à faire ressortir de façon créative la reconnaissance des différences entre les expériences antérieures du nouvel arrivant auxquelles il était habitué et qu'il avait intégrées à son identité, et ses expériences en tant qu'« étranger » dans une nouvelle culture. La réalisation de ce fait conduit à l'appréciation de la différence, qui représente un premier pas vers une connaissance de soi productive. Les animatrices partageront leurs connaissances et leur expérience en se servant de l'art comme d'un outil à l'intégration. Ils offriront aux participants des outils pratiques pour aider les nouveaux arrivants.</p>
<p><b>Lieu: Salle 3</b></p>	
<p><b>Niveau: Intermediaire</b></p>	
<p><i>Vos animatrices:</i></p>	<p><b>Sudip Minhas</b> détient un doctorat en anglais d'une université de l'Inde. Elle travaille actuellement en tant que coordinatrice du programme de cours de langue de niveau avancé (CLNA) auprès des Windsor Women Working With Immigrant Women. Elle enseigne également à temps partiel au Academic Writing Centre de l'Université de Windsor. Elle a publié de nombreux documents sur la théorie de la littérature et le féminisme. Sa recherche actuelle porte sur la compréhension des handicaps linguistiques et culturels à l'intégration des nouveaux arrivants au Canada et sur l'emploi d'outils novateurs employés pour surmonter les obstacles. Elle s'associe étroitement aux marginalisés de la société et à leur représentation. Elle se sert de l'art pour explorer les multiples identités que l'expérience de la diaspora apporte, et partage ses connaissances avec les nouveaux arrivants pour mieux les aider.</p>
	<p><b>Sophia Bittar</b> est une gestionnaire de programmes pour jeunes femmes au Windsor Women Working With Immigrant Women.</p>

**C5: L'incidence de la torture, de la violence et de la guerre sur la santé mentale des réfugiées et leurs répercussions sur l'établissement de celles-ci**

**Jeudi. 4 Nov.  
9h00 - 12h00**

**Lieu:  
Salle 18**

**Niveau:  
Intermédiaire /  
Avancé**

Le fait d'avoir vécu la violence et la guerre avant d'immigrer au Canada et les grands défis que pose l'établissement dans un nouveau pays ont une incidence considérable sur la santé mentale et physique des réfugiées. Cet atelier a pour but d'approfondir la compréhension qu'ont les participants des questions relatives à la santé mentale touchant les immigrants et les réfugiés, surtout les femmes qui ont dû fuir la guerre, la torture et la violence, et de l'incidence de ces questions sur le processus de rétablissement.

L'atelier déterminera les problèmes à régler, abordera les défis à relever quand on travaille auprès des victimes de torture et procurera un aperçu de l'approche communautaire du CCVT en matière de réadaptation et d'intégration. Par une combinaison de cours magistral, de discussion dirigée et d'analyse d'études de cas, les participants :

- comprendront l'effet multidimensionnel que la torture et la violence organisée produisent sur les femmes, leur famille et leur collectivité;
- reconnaîtront les défis que les femmes ayant connu la torture et la guerre doivent surmonter au cours du processus de rétablissement;
- comprendront les défis que doivent relever les intervenants des services d'établissement qui travaillent auprès des réfugiés et ce qu'ils peuvent apporter de bon à ces derniers durant leur rétablissement;
- acquerront une meilleure compréhension du rôle que la collectivité joue dans le processus de réadaptation et de guérison.

**Vos animatrices:**

**Teresa Dremetsikas** est médecin, diplômée de l'Université Nuevo Leon, au Mexique. Depuis 22 ans, elle travaille pour le Centre canadien pour victimes de torture dans les domaines suivants : évaluation, counselling, intervention d'urgence, organisation et animation de groupes de soutien ainsi que coordination des programmes d'établissement et des bénévoles. Elle est actuellement gestionnaire de programmes au CCVT. Elle s'est impliquée dans la recherche, la planification, la création et l'évaluation des programmes. Elle a donné des séances de formation sur la torture à de nombreux organismes, y compris aux intervenants des services d'établissement, au personnel médical dans les hôpitaux, aux étudiants en médecine et en travail social, aux éducateurs, aux représentants de Citoyenneté et Immigration Canada, aux représentants de la Commission de l'immigration et du statut de réfugié du Canada, aux agents d'examen des risques avant renvoi ainsi qu'aux fonctionnaires consulaires canadiens. Elle a fait plusieurs présentations au sujet de la torture aux niveaux local, national et international.

**Gabriela Agatiello** détient une maîtrise en travail social de l'Université de Toronto et une maîtrise en science politique de l'Université York. Elle travaille depuis deux ans comme intervenante en traumatisme et en établissement au Centre canadien pour victimes de torture (CCVT), où elle se consacre également aux relations communautaires, ainsi qu'à l'organisation et à l'animation de rencontres de groupes de soutien pour survivantes de traumatismes. Gabriela a donné un certain nombre de présentations portant sur la santé mentale, les réfugiés et le rétablissement, et elle a travaillé par le passé comme interprète, chercheuse et organisatrice communautaire.

**C6: Les services d'établissement et d'emploi offerts aux clients nouveaux arrivants ayant des déficiences**

**Judi. 4 Nov.  
9h00 - 12h00**

**Lieu:  
Salle 8**

**Niveau:  
Débutant /  
Intermédiaire**

Cet atelier améliorera dans le secteur de l'établissement les compétences et la capacité qu'ont les intervenants de services directs et les gestionnaires de programmes de procurer des services d'établissement aux nouveaux arrivants ayant des déficiences et d'accroître leur connaissance des questions et des facteurs influençant l'emploi des nouveaux arrivants ayant des déficiences. La séance abordera des questions comme la façon de discuter ouvertement de différentes déficiences avec les clients, d'accueillir et de servir les clients ayant diverses déficiences, et d'adapter les processus risquant d'empêcher un organisme de bien servir les clients ayant certaines déficiences. Voici quelques autres sujets qui seront abordés :

- Un aperçu des différentes déficiences et leur incidence sur l'établissement et l'emploi
- Les besoins des nouveaux arrivants ayant des déficiences
- L'accès aux services
- La gestion de cas et l'aiguillage
- Les outils et la technologie disponibles pour connaître la réussite
- Les accommodements raisonnables – les droits et les obligations des employeurs et des employés
- Les différences entre l'équité et l'égalité de l'accès à l'emploi
- En quoi un recrutement diversifié peut avantager financièrement l'employeur

La séance inclura l'étude du cas personnel de l'un des animateurs en tant que nouvel arrivant ayant une déficience.

*Vos animatrices:*

**Tara Geraghty-Ellis** est la travailleuse des services d'établissement spécialisée dans les handicaps au Dixie Bloor Neighbourhood Centre, à Mississauga. Tara détient une maîtrise en travail social. Étant elle-même handicapée, elle possède plus de vingt années d'expérience professionnelle dans l'art d'aider les handicapés à s'intégrer dans la collectivité, à accéder aux programmes, aux services et au soutien dont ils ont besoin, et à apporter leur contribution à la société. Elle est également formatrice en milieu de travail et travailleuse sociale auprès de gens ayant divers handicaps.

**Judith Thomas**, de Canada Career Coach, travaille dans le secteur de l'emploi depuis plusieurs années, et cela, auprès de nombreux groupes différents comprenant des nouveaux arrivants et des personnes ayant des déficiences. Elle a fait des présentations par le passé dans le cadre des colloques de l'OCASI, de CERIC (CANNEXUS) et d'Opportunities. On a publié des articles de Judith dans les trois derniers bulletins de ContactPoint.

**Raj Tribhuwan** est un spécialiste en technologie d'assistance qui travaille actuellement auprès des personnes sourdes et aveugles au Helen Keller Centre de Toronto. Il a également travaillé à Balance for Blind Adults comme formateur en informatique et chez plusieurs fournisseurs d'appareils d'assistance. Raj a occupé bénévolement les fonctions de coprésident d'ERDCO (Ethno-Racial People with Disabilities Coalition of Ontario) pendant deux ans et il possède actuellement sa propre fondation. La fondation Raj Tribhuwan s'est donné pour mission de recueillir des outils et des appareils d'assistance qu'elle expédie dans les pays en voie de développement.

### **C7: Le counseling interculturel : compétences et pratiques (repris encore le vendredi martin E7)**

**Jeudi. 4 Nov.**  
**9h00 - 12h00**

**Lieu:**  
**Salle 4**

**Niveau:**  
Tous les niveaux

*Votre animatrice:*

Cet atelier a pour but de présenter aux participants les compétences essentielles à posséder pour devenir un bon conseiller interculturel. Au moyen d'une approche expérimentale, les participants étudieront les définitions, les concepts et les cadres sociaux qui façonnent les attitudes, les connaissances et les compétences inhérentes à la pratique du counseling interculturel. Ils examineront en quoi leur identité sociale et leurs idées préconçues par rapport à la vision du monde des clients contribuent aux dynamiques faisant surface dans les relations de counseling et influencent la prestation de services. Les participants découvriront des méthodes d'intervention permettant de régler des questions relatives à l'intersectionnalité des réalités interculturelles aux niveaux individuel, institutionnel et communautaire.

**Deborah G. Headley** est associée principale du Network for Therapeutic Alliance (Réseau de l'alliance thérapeutique). Deborah, qui fait de la thérapie individuelle et familiale, est une formatrice et éducatrice ayant vingt années d'expérience à son actif dans les domaines des services communautaires et sociaux, de la santé mentale et de l'éducation. Elle a créé et enseigné un programme d'études de niveau collégial dans une faculté de services communautaires et sociaux et de sciences de la santé en employant des approches ayant pour effet d'améliorer l'apprentissage et l'employabilité des étudiants. Deborah se spécialise dans le travail et l'enseignement de l'intersectionnalité des réalités des clients, y compris l'identité sexuelle ou de genre et ethnoraciale, les traumatismes d'ordre sexuel, les abus, la violence familiale, la réunification d'une famille de nouveaux arrivants et les traumatismes résultant de la discrimination individuelle ou systémique.

### **C8: Créer des espaces positifs dans votre organisme**

**Jeudi. 4 Nov.**  
**9h00 - 12h00**

**Lieu:**  
**Salle 21**

**Niveau:**  
Débutant /  
Intermédiaire

*Votre animatrice:*

Cet atelier s'inscrit dans le cadre de l'Initiative Espaces positifs de l'OCASI et vise à aider les organismes à renforcer leurs capacités organisationnelles. Les espaces positifs sont des environnements accueillants où les lesbiennes, les gais, les bisexuels, les trans, les queers (allosexuels) et ceux qui s'interrogent (LGBTQ) parmi les nouveaux arrivants sont en mesure d'accéder avec dignité et respect à des services culturellement inclusifs, et où les intervenants sont libres de travailler sans discrimination par rapport à l'orientation sexuelle, à l'identité de genre et à l'expression sexuelle. Les nouveaux arrivants LGBTQ font partie intégrante, bien que souvent invisible, des collectivités d'immigrants et de réfugiés, ainsi que des communautés LGBTQ. Tout le monde peut travailler à créer des espaces positifs en contrant l'homophobie, la biphobie, la transphobie et l'hétérosexisme, et en devenant un allié des LGBTQ. On présentera aux participants:

- une terminologie et un langage définissant les communautés LGBTQ;
- des questions propres aux LGBTQ, en soulignant le manque de soutien qui est souvent le lot des LGBTQ;
- des espaces positifs et des espaces négatifs, en indiquant ce qu'est un espace positif pour les LGBTQ, à quoi il ressemble et quelle est son importance;
- la question des identités sexuelles et des multiples formes d'oppression;
- ce que signifie devenir un allié des LGBTQ;
- les prochains pas à faire pour votre organisme;
- les façons de prendre soin de soi-même.

Cet atelier saura intéresser les intervenants qui servent ou qui sont en mesure de servir les nouveaux arrivants LGBTQ. Les participants sortiront de l'atelier en étant plus conscients des réalités et des besoins particuliers des nouveaux arrivants LGBTQ. Les organismes seront mieux en mesure de servir ces derniers en recevant des exemples concrets de façons d'étayer les connaissances reçues et de les intégrer dans les politiques et les pratiques organisationnelles et individuelles.

**Leslie Ramsay-Taylor**, qui coordonne actuellement l'Initiative Espaces positifs de l'OCASI, a beaucoup d'expérience en animation d'ateliers portant sur les moyens de contrer l'homophobie et la haine. Depuis la fin des années 1990, elle a occupé un vaste éventail de postes inhérents aux services sociaux, tout en siégeant bénévolement à divers conseils d'administration du secteur sans but lucratif. Leslie détient un baccalauréat en travail social de l'Université Ryerson et une maîtrise dans le même domaine de l'Université de Toronto.

**C9: Les demandes de parrainage privé de réfugiés : aider les groupes de cinq personnes**

**Jeudi. 4 Nov.**  
**9h00 - 12h00**

**Lieu:**  
**Salle 9**

**Niveau:**  
**Tous les niveaux**

Chaque année, de 3300 à 6000 réfugiés viennent s'établir au Canada par l'intermédiaire du Programme de parrainage privé de réfugiés. Au Canada, des groupes de personnes ont l'occasion de parrainer des réfugiés soit en tant que signataires d'entente de parrainage, répondants communautaire ou membres d'un groupe de cinq personnes. Des groupes de cinq personnes se forment souvent selon les besoins du moment en vue d'un parrainage ponctuel et ne reçoivent souvent aucune formation sur les questions relatives à l'établissement ou à la façon de remplir les formulaires gouvernementaux. Par conséquent, ils sollicitent souvent l'aide de conseillers en établissement. Cet atelier fournira un survol des exigences auxquelles une personne doit répondre pour être autorisée à faire partie d'un groupe de cinq personnes, des conditions d'admissibilité que les réfugiés doivent remplir pour être parrainés, du processus de parrainage, ainsi que des responsabilités et des engagements financiers des membres du groupe de parrainage. Un examen intégral des formulaires de parrainage sera également fait afin de vous conseiller quant aux moyens d'aider vos clients à bien remplir les demandes de parrainage pour éviter les erreurs les plus courantes. Par ailleurs, compte tenu de l'entrée en vigueur récente des nouveaux formulaires de parrainage, cet atelier tombe à point nommé pour les conseillers en établissement. Cet atelier a pour objet d'aider les conseillers en établissement à acquérir les connaissances nécessaires quant aux démarches relatives à une demande de parrainage et à la façon de remplir les nouveaux formulaires, et de leur fournir la liste des ressources susceptibles d'être utiles à leurs clients. Des études de cas et des travaux de groupe seront utilisés à cette fin.

**Vos animateurs:** Pour les descriptions des animateurs, veuillez lire A5

**C10: La transition vers des communautés accueillantes (repris encore le jeudi après-midi D10)**

**Jeudi. 4 Nov.**  
**9h00 - 12h00**

**Lieu:**  
**Salle 5**

**Niveau:**  
**Débutant /  
Intermédiaire**

Cet atelier a pour but de nous faire réfléchir ensemble aux initiatives déjà fonctionnelles fondées sur l'évaluation des résultats qui, au moyen de bonnes collaborations et de bons partenariats, amènent les immigrants et nos clients à s'engager sur la voie d'une inclusion économique et sociale réussie. On mettra l'accent sur l'importance primordiale de savoir diriger les bénévoles du programme d'accueil et l'incidence que ce savoir-faire aura sur la mise en œuvre du modèle d'approche modernisée. L'atelier a été conçu en vue de toutes les catégories d'auditoires, allant des intervenants de services directs aux coordonnateurs de programmes et aux gestionnaires. Les participants obtiendront de vrais modèles d'activités et d'initiatives ayant été mis en œuvre à différents niveaux organisationnels. Ces modèles incluront des outils pratiques et faciles à adapter aux besoins précis des participants. On soulignera et examinera l'importance de bâtir des partenariats constructifs avec d'autres prestataires de services et des centres d'emploi, des centres communautaires, des écoles, le secteur de la santé publique, des maisons de retraite, des installations et des prestataires de services pour jeunes et personnes âgées, des organisations consacrées aux arts et aux spectacles, des groupes environnementaux et des municipalités. Les animateurs se serviront d'études de cas, de discussions de groupe de consultation et de méthodes d'analyse. En tenant compte de l'expérience professionnelle, du savoir-faire et du vécu des membres de l'auditoire, les animateurs utiliseront les résultats des exercices afin d'élargir l'éventail des méthodes employées pour amener de nouveaux partenaires à s'engager et à mettre en œuvre de nouvelles activités améliorées dans le but d'aider les participants à créer des communautés dynamiques, accueillantes et fonctionnelles.

**Vos animateurs:** **Marilena Benak** détient un diplôme d'études postsecondaires en économie et une maîtrise en gestion internationale des affaires. Elle a immigré au Canada en 2001 et a décroché un emploi au YMCA, Services transculturels et aux immigrants, en 2002. Depuis 2006, Marilena s'est jointe au programme d'accueil en tant que coordonnatrice des mentorats et partenariats. Elle est pleinement engagée à aider les immigrants dans leur processus de transition et leur établissement dans la société canadienne.

**Mehmet Mehmet** est diplômée de l'Université de Windsor où elle a obtenu un baccalauréat ès arts en sociologie avec la psychologie comme matière secondaire, ainsi qu'un certificat en criminologie et justice pénale. Elle s'est jointe au programme d'accueil en tant que coordonnatrice des mentors en novembre 2007. Mehmet a enseigné l'anglais à Taiwan; elle a également été agente de correction dans un centre de détention pour les jeunes à London, en Ontario. Elle aime voyager et rencontrer des gens de diverses cultures.

**C11: Une approche pratique de gestion du stress**

**Jeudi. 4 Nov.**  
**9h00 - 12h00**

**Lieu:**  
**Salle 19**

**Niveau:**  
**Tous les niveaux**

**Votre animateur:**

Cet atelier a pour but de permettre aux participants de comprendre que le stress fait inévitablement partie intégrante de la vie de tout le monde, de reconnaître les symptômes trahissant une surcharge de stress chronique, de repérer les situations entraînant le plus de stress et de répertorier les actions intensifiant le stress. Les participants seront en mesure de déterminer les meilleures approches à adopter dans une situation stressante (Modifier, Éviter et Accepter), de comprendre d'où vient le stress, de déceler les symptômes physiques et comportementaux du stress, et de faire la différence entre le bon et le mauvais stress. Les participants recevront également des outils et des techniques simples, authentiques et pratiques qui leur permettront de réduire et de gérer leur stress au jour le jour, de changer de style de vie ou de le modifier, ainsi que leur situation et leurs actions, et de mener une vie positive sans subir de stress écrasant. La stratégie d'animation de l'atelier prendra la forme d'un amalgame de renseignements provenant de l'animateur, de discussions, de jeux de simulation, d'activités brise-glace, d'évaluations antérieure et postérieure du degré de stress, ainsi que d'exercices d'utilisation d'outils simples et pratiques. Cette séance saura intéresser les gestionnaires et les intervenants de services directs qui doivent relever le défi de composer avec les exigences de leur vie professionnelle et privée, ainsi qu'avec les pressions sociales.

**Rabindra Nath Sabat** travaille actuellement comme directeur des programmes des Settlement Assistance and Family Support Services (SAFSS). Il possède une grande expérience de l'organisation et de l'animation de programmes, d'ateliers et de conférences de formation. Avant de se joindre aux SAFSS, il a travaillé comme directeur de la formation au Hetta International Training Centre (HITC), qui porte maintenant le nom de Hetta Institute for International Development, à New York, et comme directeur des programmes à l'Agency for Women and Children Development, à New York. Rabindra a également organisé et animé quatre ateliers internationaux auxquels ont participé des fonctionnaires de haut rang, des chefs d'entreprises et des dirigeants d'organismes sans but lucratif de pays européens, asiatiques et africains. De plus, il a travaillé comme conseiller et formateur à la DSE/ZEL, en Allemagne, dans le cadre du programme « Planification participative » pour délégués asiatiques.

**C12: Histoire de l'immigration au Canada**

**Jeudi. 4 Nov.**  
**9h00 - 12h00**

**Lieu:**  
**Salle 10A**

**Niveau:**  
**Débutant**

**Votre animatrice:**

Au Canada, les immigrants ont apporté d'importantes contributions en tant que bâtisseurs de la nation. En étudiant l'histoire de l'immigration, les intervenants comprendront mieux le contexte et les obstacles que les nouveaux arrivants doivent systématiquement affronter à leur arrivée et dans leurs efforts pour s'installer. Cet atelier constitue un survol des politiques de l'immigration canadienne postcoloniale et de l'évolution de l'immigration vers l'approche contemporaine que nous connaissons. L'histoire commence par la récupération des peuples autochtones formant une communauté accueillante; et se poursuit par la première ébauche d'une politique d'immigration vers 1886; les changements démographiques observés dans la série de recensements effectués jusqu'à aujourd'hui; les diverses lois sur l'immigration et leurs objectifs; l'approche anti-asiatique; les conséquences des guerres mondiales; le ciblage de certaines populations; l'approche antisémite; l'apparition du concept de réfugié et des catégories d'immigration; jusqu'aux défis que les immigrants et les réfugiés doivent maintenant relever au Canada. Au moyen d'une chronologie historique, cet atelier permettra d'explorer l'histoire de la prise en charge des nouveaux arrivants par le Canada.

**Loly Rico** est la codirectrice du FCJ Refugee Centre. Elle y est également responsable du programme d'établissement. Loly a reçu le Prix Constance E. Hamilton en 2004 de la cité de Toronto; elle est également récipiendaire de la Peace Medal du YMCA. Elle préside le sous-comité sur le trafic de personnes du Conseil canadien pour les réfugiés (CCR), a été présidente du Conseil ontarien d'organismes au service des immigrants et est membre et fondatrice de la Coalition of Services Providers for Refugee Claimants (CSPRC). Loly a accumulé plus de 16 années d'expérience à travailler avec les nouvelles arrivantes au Canada, les aidant à s'intégrer à la société canadienne avec dignité.

**Jeudi. 4 Nov.**  
**9h00 - 12h00**

**Salle 11**

**C13: Faire le lien entre l'emploi et l'établissement : outils de promotion personnelle pour professionnels (repris également le mercredi soir B7)**

Pour les descriptions d'atelier et d'animatrice, veuillez lire B7.

## Ateliers D

### **D1: La rupture du parrainage: ce que vous devez savoir (Français et Anglais)**

**Jeudi. 4 Nov.**  
**14h00 - 17h00**

**Lieu:**  
**Salle 16**

**Niveau:**  
*Tous les niveaux*

*Votre animatrice:*

La réunification familiale est une composante cruciale de l'établissement et l'intégration des immigrants. Nous reconnaissons l'importance pour notre société de compter sur des familles fortes et valorisons leurs contributions à la construction de communautés épanouies. La rupture du parrainage survient lorsque le répondant ou le membre de la famille parrainé se retire de la relation de parrainage avant la fin de la période spécifiée dans l'Engagement de parrainage. La rupture pourrait être le résultat non souhaité d'un changement dans ses conditions financières ou une voie à entreprendre nécessairement pour assurer le bien-être du membre de la famille parrainé. Les répondants, ou les fournisseurs de services aux immigrants et aux réfugiés ne sont peut-être pas au courant des conséquences d'une rupture du parrainage. Cette séance fournira une vue d'ensemble des dispositions réglementaires d'Ontario au travail qui sont en vigueur et un tableau général de ce qui est impliqué dans la rupture du parrainage. Vous aurez également l'occasion de soulever vos questions et préoccupations.

Pour la description d'animatrice, veuillez lire C12.

### **D2: Passeport vers l'emploi : Comment présenter des ateliers de recherche d'emploi qui rencontrent les besoins réels des personnes immigrantes (Français)**

**Jeudi. 4 Nov.**  
**14h00 - 17h00**

**Lieu:**  
**Salle 7**

**Niveau:**  
*Tous les niveaux*

*Vos animateurs:*

L'objectif de la présentation consiste à renseigner sur une façon améliorée efficace de présenter les ateliers de recherche d'emploi aux nouveaux arrivants avec focus sur l'affranchissement des barrières culturelles qui rendent difficiles l'assimilation de la culture du marché du travail canadien et la compréhension des exigences professionnelles, et se préoccupant de conférer au nouvel arrivant les compétences nécessaires pour pouvoir conduire de façon autonome sa propre recherche d'emploi et pouvoir communiquer ses compétences dans une entrevue d'embauche avec un employeur potentiel. La présentation devrait permettre aux participants (travailleurs d'établissement en particulier) d'être: - renseignés sur les besoins réels des nouveaux arrivants en matière de recherche d'emploi - conscients des barrières culturelles et systémiques qui empêchent les personnes immigrantes de comprendre l'information afin d'adapter les services de préparation à l'emploi aux besoins réels de ces dernières, et - disposer d'un nouvel outil d'information sur les techniques de recherche d'emploi adaptés aux besoins réels des personnes immigrantes.

**Frederic Nzeyimana** est titulaire d'une maîtrise en anthropologie de l'Université de Montréal où il a poursuivi ses études menant au doctorat en philosophie. Il a à son actif près de 10 ans de travail de recherche comme expert-conseil dans des projets visant à aider les nouveaux arrivants à trouver des emplois compatibles à niveau de qualifications.

**François Yabit** possède un PhD en Affaires et en Développement International. Après travaillé dans des programmes financés par l'Agence Canadienne pour le Développement International dans le cadre du programme du gouvernement fédéral de stratégie d'emploi pour les jeunes par l'initiation au développement international, François s'occupe en ce moment de l'établissement des nouveaux arrivants au Canada, en qualité de gestionnaire de programmes.

<b>Jeudi. 4 Nov. 14h00 - 17h00</b>	<b>D3: Servir et aider les enfants et les jeunes nouveaux arrivants ayant vécu des traumatismes</b>
<b>Lieu: Salle 21</b>	Beaucoup d'enfants et de jeunes nouveaux arrivants ont vécu dans leur pays d'origine des situations traumatisantes, comme la guerre, la torture et le génocide. Cet atelier interactif vise surtout à aider les intervenants de services directs à comprendre les besoins en matière de santé mentale et d'établissement des enfants et des jeunes nouveaux arrivants qui ont vécu de tels traumatismes. Cet atelier inclura un aperçu de ce qui constitue un traumatisme, décrira en quoi de tels traumatismes affectent la vie des familles, des enfants et des jeunes immigrants et réfugiés, et expliquera comment créer des alliances thérapeutiques avec ces clients. Nous examinerons la façon d'évaluer et de déterminer si un enfant ou un jeune a vécu un traumatisme, et les façons d'aborder le traumatisme en question. De plus, nous examinerons également les défis et les obstacles que les enfants et les jeunes traumatisés doivent surmonter au Canada (comme les traumatismes intergénérationnels, les conflits interculturels et les problèmes systémiques de plus grande portée), et nous aborderons les stratégies qui permettent de surmonter ces défis. Par des discussions en petit et en grand groupe, des études de cas et des exercices d'autoréflexion, les participants et les présentateurs s'engageront dans le partage de leurs connaissances de manière à améliorer le degré de compétence des intervenants qui travaillent auprès de ce groupement de population.
<b>Niveau: Intermédiaire</b>	<b>Vos animatrices:</b> <b>Sidonia Couto</b> détient une maîtrise en travail social de l'Université de Toronto. Elle possède de l'expérience dans le travail auprès de divers clients; elle a travaillé auprès des enfants et des jeunes dans le cadre de différents postes, comme ceux de conseillère en santé sexuelle, de tutrice et de conseillère en nutrition; elle a pris part à des programmes pour jeunes de divers organismes communautaires. Sidonia est actuellement conseillère en matière de traumatisme et d'établissement auprès des enfants et des jeunes au Centre canadien pour victimes de torture.  <b>Huda Bukhari</b> travaille dans le domaine des services sociaux et de l'éducation depuis 26 ans. Elle occupe actuellement le poste de directrice des services d'établissement au Centre canadien pour victimes de torture. En raison de l'intérêt qu'elle porte au développement communautaire, aux questions relatives aux réfugiés et à la justice sociale, Huda travaille en étroite collaboration avec des groupes populaires d'Afrique de l'Est afin de renforcer leurs capacités. Elle détient un baccalauréat en architecture de l'Université du Caire.

**D4: Tenir le coup grâce à l'art : soutenir les membres de la collectivité dont le mariage était forcé (non consensuel)**

**Jeudi. 4 Nov.  
14h00 - 17h00**

**Lieu:  
Salle 8**

**Niveau:  
Débutant /  
Intermédiaire**

Le mariage forcé est celui qui a lieu sans le plein et libre consentement de l'une ou des deux personnes concernées. Cet atelier s'adressant aux intervenants de services directs et aux gestionnaires de programmes désireux d'améliorer leurs compétences explorera l'incidence des mariages forcés sur les clients et les intervenants de services directs qui soutiennent ces derniers. Il procurera aux participants les recherches et les ressources portant sur la prévention, l'évaluation des risques et l'intervention, ainsi que les questions juridiques et relatives aux politiques inhérentes au mariage forcé. Ensemble, nous examinerons des moyens d'améliorer la sécurité des clients en créant des occasions de prendre des décisions éclairées au moyen d'études de cas, d'expressions artistiques (dessin, glaise à modeler, poésie et musique) et de jeux de rôle. Nous présenterons également des activités pratiques et créatives qui aideront tant les clients que les intervenants de services directs à apprendre à résoudre les problèmes de manière plus créative, à soutenir l'autoréflexion et à procurer un soulagement émotionnel. Ces activités s'avéreront utiles au travail auprès des clients, ainsi qu'au débriefage en équipe ou individuel. Les participants à l'atelier approfondiront leur compréhension du contexte et des stratégies à mettre en place pour soutenir les clients faisant l'objet d'un mariage forcé. Les participants se familiariseront avec les moyens de travailler auprès des membres de la collectivité par des interventions créatives visant à apaiser, un plan de sécurité et l'examen de l'incidence d'un mariage forcé, et cela, sans porter de jugement et en restant centrés sur le client.

**Vos animatrices:**

**Farrah Khan**, qui raffole des mangues et des rencontres de thé chai et d'artisanat en après-midi, détient une maîtrise en travail social de l'Université de Toronto. Elle travaille actuellement comme conseillère auprès des femmes ayant été victimes de violence. Au cours des dix dernières années, Farrah a coordonné avec succès partout au Canada des programmes d'éducation des pairs, des projets de recherche, des ateliers, des colloques et des fanzines portant sur la violence faite aux femmes. Elle apparaît dans les médias à titre d'experte du domaine de la violence faite aux femmes, plus particulièrement au sein des collectivités de nouveaux arrivants et racialisées, y compris le volet spécial de la chaîne de radio CBC Turning Point: Moving beyond stereotypes of family violence in South Asian communities in Canada (Surmonter les clichés par rapport à la violence familiale dans les collectivités sud-asiatiques du Canada). En 2005, on lui a décerné le prix V Day pour l'excellence du travail qu'elle a accompli en abordant les questions relatives à la violence faite aux femmes. Farrah est un membre actif de plusieurs groupes communautaires, y compris le Muslim AIDS Project, la South Asian Legal Clinic of Ontario et l'Alliance urbaine sur les relations interraciales. Elle compte au nombre des fondateurs d'AQSAzine, une société artistique de gestion collective pour jeunes musulmanes à laquelle le Wellesly Institute a décerné en 2008 le 10 in 10 Urban Health Award (Prix 10 sur 10 en santé urbaine).

**Roxanna Vahed** anime depuis dix ans des présentations à des groupes s'intéressant aux domaines de la violence faite aux femmes, de la paix et des conflits, de l'antiracisme et de la sexualité. Cette thérapeute spécialisée en arts de la scène a eu l'occasion de travailler auprès de groupes et d'individus au sein de diverses organisations de Toronto, y compris le Sherbourne Health Centre, les Central Toronto Youth Services, le YMCA et l'Access Alliance Multicultural Health and Community Services. Avec cette dernière et en consultation avec des membres de la collectivité et des prestataires de services, Roxanna a récemment créé la toute première trousse d'outils de pratique prometteuse en vue de la formation de groupes d'arts de la scène composés de nouvelles arrivantes LGBTQ ayant été victimes de violence. En plus de son travail de services directs en tant que thérapeute spécialisée en arts de la scène, Roxanna a également acquis de l'expérience dans la recherche relative à l'établissement et à la santé mentale, l'évaluation de programmes et les groupes de consultation, ainsi que la création d'ateliers personnalisés à caractère artistique pour jeunes nouveaux arrivants et réfugiés.

### D5: L'assertivité et l'assurance

**Jeudi. 4 Nov.  
14h00 - 17h00**

**Lieu:  
Salle 6**

**Niveau:  
Débutant /  
Intermédiaire**

*Votre animatrice:*

L'assertivité et l'assurance se composent d'importantes aptitudes à communiquer avec les gens et de traits de caractère qu'il est possible d'acquérir et de mettre en pratique. Cet atelier fournira aux participants plusieurs conseils pratiques, techniques et occasions de mettre à l'essai leurs propres compétences. À la fin de l'atelier, les participants sauront :

- définir l'assertivité et l'assurance, et énumérer les quatre styles de communication;
- comprendre l'importance du langage corporel et savoir poser des questions en situation de communication;
- définir l'importance de l'établissement d'objectifs;
- employer des méthodes favorisant la compréhension de leur valeur personnelle, ainsi que se tenir des propos constructifs;
- se servir du modèle STAR pour exprimer leur point de vue durant une présentation qui pose un défi;
- démontrer leur capacité de consolider leurs relations par des méthodes affirmatives servant à exprimer leur désaccord et des techniques favorisant le consensus.

Cet atelier saura intéresser les intervenants de services directs, les coordonnateurs de programmes et les gestionnaires.

**Ayoyimika Akin-Abrahams** est une conseillère et formatrice d'expérience spécialisée en gestion possédant plus de 15 années d'expérience au sein de diverses organisations des secteurs privé et non gouvernemental. Elle a acquis un savoir-faire particulier dans l'art de répondre aux besoins en matière de formation, de renseignement et de compréhension des organismes de développement non gouvernementaux mettant en pratique diverses techniques qualitatives. Ayoyimika se passionne en particulier pour la prestation de services aux organismes qui se consacrent à l'amélioration du statut des personnes et qui entretiennent une vision à cet égard.

### D6: Participez-vous activement ou vous conformez-vous simplement? (repris encore en français le vendredi martin E2)

**Jeudi. 4 Nov.  
14h00 - 17h00**

**Lieu:  
Salle 9**

**Niveau:  
Intermédiaire /  
Avancé**

*Votre animatrice:*

Nous aurions des raisons de croire qu'il n'y a jamais eu d'époque où la concurrence ait été plus féroce que la nôtre dans le secteur sans but lucratif. Il existe actuellement plus d'organismes de services sociaux que jamais auparavant, et plusieurs de ces derniers s'inquiètent de plus en plus de leur stabilité financière et organisationnelle :

- Plusieurs bailleurs de fonds de longue date ont réduit leurs programmes de financement.
  - Les organismes font l'objet de demandes accrues ou très variées, ce qui met leurs capacités à rude épreuve.
  - Le public exige qu'ils fassent preuve de responsabilité et de transparence en matière de résultats financiers.
  - Accusant un déficit de dizaines de milliards de dollars, les organismes de financement public tendent maintenant vers la rationalisation et cherchent à en faire plus avec moins.
- Quel est votre plan? À l'intention tant des cadres supérieurs que du personnel novateur de services directs, cet atelier:
- examinera la direction qu'empruntent les paliers de gouvernement et ce que cela signifie pour les participants;
  - examinera le « piège de la conformité » si courant (et très dangereux);
  - stimulera la réflexion à l'aide de cinq impératifs du monde concurrentiel d'aujourd'hui, y compris : les résultats mesurés, les résultats gérés; l'excellence du service à la clientèle; les bonnes personnes possédant les bonnes compétences; le récit de votre histoire de rendement; ...tout cela sur la scène de l'acuité politique;
  - abordera en quoi ce changement de pratique est avantageux en définitive tant pour les organismes que pour leurs clients.

**Sarah Delicate** connaît intimement les défis que le secteur sans but lucratif doit relever de nos jours, car elle a travaillé directement avec des centaines d'organismes de prestation de services et d'organismes gouvernementaux dans le but de comprendre, de créer et de mettre en œuvre avec succès une gestion axée sur les résultats. Sa grande énergie, son style d'animation dynamique et sa détermination permettent à Sarah de veiller à ce que tous les participants sortent de ses ateliers avec le sentiment d'être revigorés et le désir de relever des défis, étant bien renseignés et prêts à se lancer dans la course.

**D7: L'autonomisation financière : mécanisme d'intégration des nouveaux arrivants**

**Jeudi. 4 Nov.**  
**14h00 - 17h00**

**Lieu:**  
**Salle 10A**

**Niveau:**  
*Débutant /  
Intermédiaire*

Cet atelier fournira aux travailleurs des services directs d'importantes connaissances sur les processus et les systèmes financiers afin qu'ils apportent un meilleur soutien aux nouveaux arrivants. Les participants feront la découverte et discuteront des :

- facteurs de stress financier et des moyens d'y remédier;
- façons de budgétiser et d'aider les clients à vivre selon leurs moyens;
- mesures à prendre pour réduire les dépenses et faire des économies;
- questions de crédit : son fonctionnement, les rapports de solvabilité, comment les obtenir et s'en servir;
- vols d'identité et des moyens de se prémunir contre eux;
- initiatives actuelles visant à accroître l'autonomisation financière partout au Canada;
- services bancaires pour nouveaux arrivants, ce par quoi ceux-ci devraient commencer et ce qu'ils devraient savoir.

Les participants à l'atelier en apprendront également au sujet des services qu'offre le Consolidated Credit Counseling Services of Canada, Inc. et ce qu'il fait pour aider les nouveaux arrivants à s'autonomiser financièrement.

*Votre animateur:*

**Daniel Chometa** est diplômé de l'Université Mount Allison et travaille actuellement comme directeur des relations communautaires pour le Consolidated Credit Counseling Services of Canada, Inc. Il s'efforce de conscientiser le monde des affaires et le grand public aux finances personnelles. Daniel a travaillé avec zèle à créer un éventail de programmes de relations communautaires et voyage partout dans le pays pour donner des conférences et des ateliers à divers groupes d'employés, organismes de services communautaires et ministères. Il a également été le fer de lance d'initiatives d'autonomisation financière auprès d'organismes comme La Société Canadian Tire Limitée, l'Agence des services frontaliers du Canada, RIM, le ministère de la Défense nationale, le SCFP, Dixon Hall, United Way of Greater Toronto et l'Armée du Salut. Il siège aussi au conseil d'administration de la Toronto Adult Student Association et fait bénéficier de son expertise beaucoup d'autres organismes désireux de créer leurs propres programmes d'autonomisation financière.

**D8: Gérer des conflits avec des clients en colère : les compétences fondamentales que tout intervenant de services directs doit posséder (repris encore le vendredi martin E8)**

**Jeudi. 4 Nov.**  
**14h00 - 17h00**

**Lieu:**  
**Salle 11**

**Niveau:**  
*Débutant*

Cet atelier est conçu à l'intention des intervenants de services directs qui désirent améliorer leur capacité de régler les conflits avec des clients en colère. On présentera aux participants des concepts, des compétences et des techniques qui les aideront à gérer les situations tendues, à fixer des limites et à résoudre des conflits avec efficacité. Les participants y apprendront :

- les dynamiques de la colère et de l'escalade des conflits;
- les stratégies permettant de garder son sang-froid en situation conflictuelle;
- le concept de la résolution des problèmes en fonction des besoins ou qui ne fait que des gagnants;
- les compétences et les techniques propres au désamorçage des conflits;
- comment fixer des limites avec efficacité et respect.

Les ateliers du service de résolution de conflits (CRS) sont participatifs, interactifs et personnalisés en fonction des besoins des participants. Nous enseignons notre approche de résolution de conflits au moyen de courtes présentations, de discussions, d'exercices, de jeux de rôle et de mises en pratique des compétences enseignées.

*Vos animatrices:*

**Claire Huang Kinsley** est médiatrice et formatrice au CRS de la St. Stephen's Community House depuis 2003. Pendant ce temps, elle a animé des ateliers à l'intention de plusieurs organismes de services d'établissement du grand Toronto. En tant qu'intervenante de services directs communautaires, Claire apporte également au secteur une contribution de plus de quinze années d'expérience en résolution de conflits.

Claire sera accompagnée de **Siobheann Leahy**, CRS associée.

**D9: La circulation des personnes : nouveau paradigme de l'établissement des immigrants**

**Jeudi. 4 Nov.  
14h00 - 17h00**

**Lieu:  
Salle 19**

**Niveau:  
Intermediaire**

Cet atelier emploiera des stratégies de raisonnement afin de défaire ou de rebâtir des stratégies d'établissement pour les nouveaux arrivants au Canada. Les stratégies déjà en place ont été établies surtout pour l'ère industrielle. Elles reposent sur de vieilles hypothèses et de vieux concepts. Cette vision classique du monde de la migration et de l'établissement a perdu son efficacité dans la société transnationale et les économies axées sur les réseaux d'aujourd'hui. Les changements rapides qui s'opèrent partout dans le monde au sein d'un réseau d'évolution socio-économique, de progrès technologiques et de transformations culturelles incessantes mettent en péril cette vision conventionnelle du monde. Les stratégies et les services d'établissement au Canada ont besoin du nouveau paradigme de la circulation des personnes pour améliorer le mieux-être des collectivités d'immigrants, ainsi que pour favoriser la justice et la durabilité au sein de nos grandes collectivités et économies.

Les participants à cet atelier seront amenés à comprendre les lacunes fondamentales qui existent dans le paradigme et les stratégies d'établissement qui ont cours, ainsi qu'à mieux raisonner afin de favoriser l'apport de changements systémiques dans leur identité, leur milieu de travail, leur collectivité et le système d'immigration et d'établissement au sens large. De plus, ils acquerront des compétences et des connaissances supplémentaires en matière de communication transculturelle et de dynamiques identitaires qui leur permettront de transcender les différences et de favoriser l'apport de changements positifs au sein de cadres multiculturels, et cela, surtout parmi les immigrants et les nouveaux arrivants du Canada. Finalement, les participants approfondiront leur conscience de la diversité et intégreront celle-ci dans leur perception des clients, des collègues et des autres, ainsi que dans leur façon d'être et de se comporter avec eux. Nous espérons qu'ils s'emploieront à la promotion et à la défense de la diversité en tant qu'importante condition préalable à la justice et à la durabilité.

Pour obtenir ces résultats d'apprentissage de grande valeur, l'atelier emploiera différentes méthodes d'apprentissage et d'animation, y compris des évaluations conceptuelles, des discussions de groupe, des études de cas, des recherches, des analyses et des activités de groupe. L'atelier saura intéresser plusieurs groupes communautaires, y compris les travailleurs de l'établissement, les activistes de la justice sociale, les décideurs, les gestionnaires de programmes, les organisateurs communautaires et les dirigeants du domaine de la durabilité.

*Votre animatrice:*

**Khaled A. Islaih** est un animateur spécialisé en durabilité et en diversité, un chercheur axé sur la communauté, un entrepreneur social et un rédacteur à la pige. Il possède beaucoup d'expérience dans le développement communautaire au Canada et en Palestine. Au fil des ans, il a présenté et animé des ateliers dans le cadre de divers forums et de diverses conférences comme les colloques annuels de l'OCASI et de l'Association des enseignants de l'anglais langue seconde Ontario. Dans l'exercice de ses fonctions, Khaled défend des stratégies novatrices pour maximiser le potentiel des collectivités de la diaspora au Canada en tant que forces de changement dans leur pays d'adoption, leur pays d'origine et au-delà. Son entreprise sociale, Open Doors International, a son siège social à Toronto dans l'immeuble du Centre for Social Innovation.

**Jeudi. 4 Nov.  
14h00 - 17h00**

**Salle 3**

**D10: La transition vers des communautés accueillantes (repris également le jeudi martin C10)**

Pour les descriptions d'atelier et des animateurs, veuillez lire C10.

**D11: Le Processus commun d'évaluation (PCÉ) : faire le lien entre l'établissement des immigrants et leurs besoins en matière d'emploi**

**Jeudi. 4 Nov.  
14h00 - 17h00**

**Lieu:  
Salle 18**

**Niveau:  
Débutant /  
Intermédiaire**

Le Processus commun d'évaluation (PCÉ) est un processus cohérent de collecte d'information et d'évaluation des besoins créé à l'intention des praticiens spécialisés en perfectionnement professionnel et des clients, qu'un réseau unique composé de plus de 40 organismes de la région de London emploie et soutient. Le modèle du PCÉ veille à ce que les clients participent à un seul processus convenu de planification d'emploi de haute qualité, y compris l'aiguillage vers des programmes offerts dans toute la collectivité, et cela, peu importe où et quand les clients amorcent le processus.

Cet atelier du PCÉ procure aux intervenants de services directs un modèle de « pratiques exemplaires » visant l'évaluation des clients, qu'il est possible d'adapter facilement à toutes sortes d'intérêts inhérents à l'établissement et à l'emploi. Les praticiens qui utilisent le PCÉ sont en relation avec leurs collègues de toute la région grâce à un même processus et à une même langue, à la cohérence et à la facilitation de l'aiguillage des clients vers les organismes de réseautage, à une réduction de la paperasserie et à une facilitation de la gestion des cas. Parmi les avantages qu'en retirera la collectivité, il y a le partage de renseignements exacts sur les ressources communautaires disponibles et un bon aiguillage dans tout le secteur des services aux immigrants.

L'atelier présentera des études de cas, fournira une évaluation typique d'un client et abordera la question de l'applicabilité du PCÉ pour toutes sortes de clients et de situations. Cet atelier contribuera au perfectionnement professionnel individuel (en présentant des stratégies additionnelles en vue de la pratique du perfectionnement professionnel) et à la structure organisationnelle (en améliorant le réseautage et la communication avec d'autres organismes et intervenants communautaires).

*Vos animatrices:*

En tant que gestionnaire des projets d'Employment Sector Council of London-Middlesex (ESCLM), **Carol Stewart** coordonne les politiques relatives au marché du travail et à l'emploi et les intérêts en planification de plus de 40 organismes sans but lucratif, de services de placement public et de formation, ainsi que d'organismes communautaires, commerciaux et gouvernementaux de la région de London-Middlesex.

**Sergio Chuy** travaille depuis plus de 15 ans dans le secteur des services sociaux, aidant les jeunes, les nouveaux arrivants et les clients en difficulté. Il a passé les 11 dernières années à aider les nouveaux arrivants à décrocher des emplois valorisants. Sergio, qui travaille depuis 2003 comme formateur spécialisé dans le Processus commun d'évaluation (PCE) dans la région de London, est également formateur en chef du PCE et responsable du perfectionnement des nouveaux formateurs. Sergio est actuellement le chef d'équipe de la division responsable du perfectionnement professionnel au Pathways Skill Development and Placement Centre.

**Judi. 4 Nov.**  
**14h00 - 17h00**

**Lieu:**  
**Salle 4**

**Niveau:**  
**Débutant /**  
**Intermédiaire**

**D12: SWAVE – Settlement Workers Against Violence Everywhere (Intervenants des services d'établissement contre la violence partout)**

Cet atelier interactif a été conçu à l'intention de ceux qui désirent examiner comment la violence faite aux femmes affecte les immigrantes et les réfugiées, y compris l'incidence qu'a cette question sociale sur le rôle que jouent les intervenants des services d'établissement. L'atelier vise à donner aux participants une meilleure compréhension de leur rôle en tant qu'intervenants des services d'établissement devant régler les problèmes relatifs à la violence faite aux femmes.

Les participants auront l'occasion de communiquer des informations et des expériences professionnelles à d'autres intervenants travaillant partout en Ontario afin de soutenir les femmes touchées par les abus et de prendre part à des discussions significatives au sujet du rôle que les intervenants des services d'établissement jouent dans la prévention et l'enraiment de la violence faite aux immigrantes et aux réfugiées. Dans ces discussions, nous nous efforcerons en particulier de comprendre :

- les causes et les formes de violence faite aux femmes;
- les mythes et les réalités entourant la violence faite aux femmes;
- la violence faite aux femmes en tant que problème social exigeant une intervention de la collectivité;
- l'importance de clarifier le rôle que jouent les intervenants des services d'établissement dans les efforts pour contrer la violence faite aux femmes (y compris l'importance d'une intervention précoce, les lignes directrices en matière d'éthique et de déontologie, la divulgation, la facilitation de l'aiguillage).

Cet atelier comportera également une séance d'initiation au SWAVE, le nouveau site Web interactif de l'OCASI conçu précisément à l'intention des intervenants des services d'établissement devant composer avec les problèmes de violence faite aux immigrantes et aux réfugiées. SWAVE procurera au secteur de l'établissement l'occasion de créer et de maintenir un réseau en ligne consacré au soutien mutuel et visant à aborder les questions relatives à la violence faite aux femmes, à promouvoir un plus grand professionnalisme et à augmenter la qualité des services offerts aux collectivités d'immigrants et de réfugiés.

*Vos animatrices:*

**Angie Rupra**, travailleuse sociale hospitalière et travailleuse sociale de région, a travaillé comme conseillère, promotrice du développement communautaire et éducatrice dans le secteur des services sociaux. Elle s'est intéressée plus particulièrement à la violence faite aux femmes, aux questions touchant les collectivités d'immigrants et de réfugiés, ainsi qu'au counseling auprès des personnes endeuillées. Angie enseigne actuellement au Seneca College, dans le cadre du programme d'études des intervenants en services sociaux travaillant auprès des immigrants et des réfugiés, et au Humber College, dans celui des travailleurs sociaux, et donne des formations en perfectionnement professionnel dans le cadre de son cabinet privé, New Wave Consulting.

**Karen Ko** s'y connaît en féminisme et en antiracisme. Elle a travaillé au cours des dernières années en développement communautaire au North Shore Women's Centre de Vancouver, en Colombie-Britannique, et termine actuellement sa maîtrise en sociologie et en équité à l'Université de Toronto. Elle travaille comme une assistante pour l'équipe de la politique d'OCASI.

**Bonnie Mah**, détentrice d'une maîtrise en immigration et en établissement, est la coordonnatrice du contenu du site de l'OCASI WorkingWithNewcomers.ca (anciennement Settlement AtWork) et a travaillé par le passé au site Web Etablissement.org pour nouveaux arrivants. Bonnie a également travaillé comme conseillère auprès des étudiants internationaux, enseignante de l'anglais langue seconde à l'étranger et chercheuse.

**D13: Une idée SHARP : des stratégies visant à amener les jeunes nouveaux arrivants à s'engager dans de saines relations**

**Jeudi. 4 Nov.  
14h00 - 17h00**

**Lieu:  
Salle 5**

**Niveau:  
Débutant**

Cet atelier interactif pour intervenants de services directs portera essentiellement sur l'importance de susciter l'engagement des jeunes, au moyen de programmes destinés aux collectivités de jeunes nouveaux arrivants. Les participants à l'atelier découvriront quels défis, réussites et collaborations les programmes SHARP et TEACH ont fait connaître à Planned Parenthood Toronto dans la programmation des services d'établissement que cet organisme a apportés à une collectivité torontoise nécessitant une forte population de nouveaux arrivants.

Les activités interactives, les travaux en petits groupes et les discussions en grand groupe accorderont aux participants le temps et l'espace nécessaires pour faire part des défis qu'ils ont dû relever afin de susciter l'engagement de jeunes nouveaux arrivants et créer des stratégies destinées à aborder ces défis. À la fin de cet atelier, les participants :

- comprendront très bien l'importance de l'engagement des jeunes au sein des collectivités de nouveaux arrivants;
- seront conscients des avantages et des défis potentiels relatifs à la collaboration de la collectivité quand il s'agit de susciter l'engagement des jeunes nouveaux arrivants;
- seront équipés d'outils pratiques et de stratégies qui leur permettront d'aborder les difficultés et les avantages qu'il y a pour les collectivités à collaborer avec les jeunes nouveaux arrivants;
- être mieux en mesure d'aborder avec les jeunes nouveaux arrivants des « sujets de nature délicate » comme les relations saines et l'homophobie.

Les participants sortiront également de l'atelier avec en tête des idées créatrices et novatrices quant aux moyens d'amener les jeunes nouveaux arrivants à prendre part à la programmation, ainsi qu'avec un exemplaire du fanzine Get Sharp et d'autres ressources.

*Vos animateurs:*

**Rhobyn James** est actuellement promoteur de la santé communautaire à Planned Parenthood Toronto. Il possède plus de 10 années d'expérience en animation d'ateliers et de formations. Au cours de sa carrière, Rhobyn a travaillé avec diverses collectivités de jeunes et divers prestataires de services, à fournir un éventail de formations portant entre autres sur l'emploi, la préparation à la vie, la santé sexuelle et de saines relations. Il a de l'expérience en travail social et en santé sexuelle.

**Anna Penner** travaille pour Planned Parenthood Toronto depuis 2001, lorsqu'elle s'est jointe au programme Teens Educating and Confronting Homophobia (TEACH) (Éduquer les adolescents à lutter contre l'homophobie) en tant qu'animatrice de groupes de soutien. Elle est maintenant coordonnatrice du programme TEACH, et ses fonctions au service des jeunes l'amènent à soutenir et à former ceux-ci dans le cadre chaque année de plus de 150 ateliers prônant l'antihomophobie partout à Toronto. Anna détient une maîtrise en immigration et en établissement de l'Université Ryerson.

**Séance d'orientation d'OCASI pour les nouveaux travailleurs en établissement (Français et anglais)**

**Jeudi 4 Nov.  
17h15 - 18h15**

**Lieu:  
Salle 16**

Êtes-vous un nouvel travailleur ou travailleuse en établissement? Envie de vous informer sur OCASI? Venez à cette séance pour une orientation en bref concernant les travaux d'OCASI au nom de ses membres. Cette séance vous fournira avec une introduction concernant le rôle d'OCASI au sein du secteur des services aux immigrants et réfugiés, ainsi que nos domaines prioritaires, comme le perfectionnement professionnel, le renforcement de la formation et capacité, les services aux membres, le développement politique et le plaidoyer, l'éducation publique et les systèmes d'information et de la technologie.

## Ateliers E

<p><b>Vendr. 5 Nov. 9h15 - 12h15</b></p> <p><b>Lieu:</b> <b>Salle 16</b></p> <p><b>Niveau:</b> Tous les niveaux</p> <p><b>Votre animatrice:</b></p>	<p><b>E1: Survol et mises en jour des politiques canadiennes d’immigration (Français et Anglais)</b></p> <p>Cet atelier est une initiation aux politiques canadiennes d’immigration ainsi qu’à leurs objectifs économiques, sociaux et humanitaires stipulés dans la Loi sur l’immigration et la protection des réfugiés. Au cours de cette séance, on décrira brièvement les classes, catégories et programmes d’immigration. Les participants étudieront le processus d’immigration, avec une attention particulière sur le fait que les programmes sont des solutions temporaires ou permanentes, et que le processus peut être enclenché au Canada ou à l’étranger. L’animateur expliquera le rôle des diverses institutions intervenant dans le processus d’immigration ou de demande d’asile, y compris les organismes d’application des lois et règlements. Tout au long de l’atelier, les participants se familiariseront avec un glossaire de termes pertinents.</p> <p>Pour la description d’animatrice, veuillez lire C12.</p>
<p><b>Vendr. 5 Nov. 9h15 - 12h15</b></p> <p><b>Salle 9</b></p> <p><b>Votre animateur:</b></p>	<p><b>E2: Participez-vous activement ou vous conformez-vous simplement? (Français) (repris également le jeudi après-midi D6)</b></p> <p>Pour la description d’atelier, veuillez lire D6.</p> <p><b>Bryan Bell</b> est un conseiller en gestion reconnu qui a à son actif tout un éventail d’interventions de premier plan sur la scène internationale. Il est expert-conseil depuis plus de 20 ans dans les secteurs public et privé. Il a donné des cours dans le cadre du programme de M.B.A. à l’Université d’Ottawa et a formé des milliers de cadres supérieurs, de gestionnaires et d’intervenants du secteur public dans les domaines de l’évaluation du rendement et des principes de gestion axés sur les résultats, en combinant théorie saine et exercices pratiques.</p>
<p><b>Vendr. 5 Nov. 9h15 - 12h15</b></p> <p><b>Lieu:</b> <b>Salle 4</b></p> <p><b>Niveau:</b> Intermédiaire</p> <p><b>Vos animatrices:</b></p>	<p><b>E3: Des espaces positifs : comprendre les problèmes des LGBTQ relatifs aux services d’établissement</b></p> <p>En tant que personnel de services directs, quelle responsabilité nous incombe de veiller à ce que notre organisme respecte les droits de la personne des clients et du personnel LGBTQ? Comment surmonter les situations complexes impliquant des gens de plusieurs races, classes sociales, genres, ethnicités, religions et orientations sexuelles au sein d’un contexte mondialisé? Comment nous est-il possible de créer collectivement un environnement véritablement accueillant pour les immigrants marginalisés en raison de leur sexualité ou de leur expression sexuelle?</p> <p>Cet atelier interactif vous invite à prendre part à une discussion honnête et réfléchie au sujet de ces questions. En nous servant d’études de cas détaillées citant des exemples tirés de la vraie vie, nous exprimerons nos angoisses et nos fausses conceptions entourant la sexualité et le genre, et nous analyserons diverses dimensions de la vie contemporaine des queers (allosexuels) de partout au pays. Vous sortirez de l’atelier avec une compréhension approfondie des questions propres aux LGBTQ dans le contexte des services d’établissement, une liste de ressources utiles et de bons modèles de pratiques exemplaires.</p> <p><b>Nuzhat Abbas</b> est auteure, éducatrice et conseillère. Elle travaille pour des organismes sans but lucratif, des collèges et des universités depuis plus de quinze ans. Elle compte au nombre des membres fondateurs du SAWG (maintenant le South Asian Women’s Centre), ainsi que du Desh Pardesh, ce festival des arts, de la culture et des politiques propres aux queers (allosexuels). Nuzhat donne des ateliers novateurs d’écriture créative axés sur la collectivité à l’intention des immigrantes, des réfugiées et des jeunes. Elle enseigne au Humber College.</p> <p><b>Sharmini Fernando</b> est directrice de Pathways to Education à Regent Park. Depuis plus de vingt ans, elle se concentre surtout sur le chevauchement des secteurs de la santé communautaire, de l’éducation, de l’équité et du développement au Canada, ainsi que dans son Sri Lanka natal. Sharmini a occupé le poste de directrice générale du South Asian Women’s Centre au cours des années formatives de celui-ci et a contribué à fonder la CASSA (Coalition of Agencies Serving South Asians), l’ASAAP (Alliance for South Asian AIDS Prevention) et la coopérative d’habitation Ujamaa.</p>

#### **E4: Le counselling de santé et de nutrition auprès des immigrants**

**Vendr. 5 Nov.  
9h15 - 12h15**

**Lieu:  
Salle 5**

**Niveau:  
Intermediaire**

*Votre animatrice:*

Cet atelier a pour but de fournir des connaissances, des compétences et des stratégies aux travailleurs des services directs tandis qu'ils conseillent les clients et qu'ils font la promotion de la santé auprès des collectivités. L'atelier abordera des sujets comme les toutes dernières recherches en analyse génétique, en nutrition et en épidémies parmi les populations immigrantes – y compris l'obésité, les maladies cardiovasculaires et le diabète –, la connaissance des produits alimentaires canadiens et du régime alimentaire bioactif, et les principales méthodes de counselling de nutrition. Nous fournirons des ressources et des liens Internet utiles aux prestataires de services et à leurs clients.

**Jian Guan**, Ph. D., conseiller nutritionniste autorisé et spécialisé en santé publique et en adaptation des immigrants. Il enseigne actuellement à l'Université Ryerson et est président de la Canadian Academy of Natural Health. Ses publications de recherches portent principalement sur la santé et l'acculturation des immigrants, la dépression et l'accès aux services sociaux parmi les Canadiens âgés d'origine chinoise, la comparaison interculturelle entre la santé physique et la santé mentale chez les personnes âgées, les effets de la culture sur les relations entre médecin et patient, les conséquences sociales et psychologiques des épidémies, ainsi que le défi éthique de la médecine. Les cours qu'il a enseignés incluent Sociologie médicale, Sociologie et santé, Valeurs et éthique parmi les professionnels de la santé, Éthique et leadership, et Counselling de nutrition.

#### **E5: Découvrir et exploiter les aptitudes au leadership chez votre clientèle multiculturelle**

**Vendr. 5 Nov.  
9h15 - 12h15**

**Lieu:  
Salle 6**

**Niveau:  
Tous les niveaux**

*Vos animatrices:*

Cet atelier améliorera les compétences professionnelles des prestataires de services de tous les niveaux, en leur permettant de mieux interagir avec les groupes de clients dont les antécédents diffèrent des leurs. En décodant les différents comportements ancrés dans la culture au moyen de nouvelles informations, les participants emploieront des outils qui leur permettront d'aiguiser leur capacité de discerner les aptitudes au leadership des clients et d'encadrer ces derniers, leur fournissant ainsi de meilleures chances de décrocher un emploi et d'y exceller. Au cours de cette séance, les participants pourront :

- examiner les variables qui influencent leurs propres perceptions culturelles;
- reconnaître en quoi la culture influence les comportements du dirigeant;
- interpréter, à l'aide d'un éventail de ressources, les comportements que les normes du pays d'origine influencent;
- adapter des modèles et des techniques simples servant à faciliter l'accompagnement et la communication;
- déterminer trois actions que leurs clients pourront intégrer de manière pratique dans leur travail dès le lendemain.

**Rhonda Singer** a pris la parole dans le cadre de conférences sur la scène nationale et internationale, comme les conférences internationales de l'Association of Contingency Planners (ACP) à Boston, le Metropolitan Review of Toronto de l'Organisation de coopération et de développement économiques (OCDE), la conférence sur la diversité de la Human Resources Professionals Association (HRPA), ainsi que la retraite de COSTI et de l'ARE portant sur l'importance de l'intelligence culturelle. En 2002, en tant que présidente du Progress Career Planning Institute, Rhonda a mis sur pied la première Conférence pour les professionnels formés à l'étranger (PFÉ), la première d'une série de conférences qui se tiennent maintenant dans d'autres villes de l'Ontario. En plus d'être directrice du Multicultural Leadership Centre, Rhonda est présidente de Noanda Enterprises Ltd., et elle travaille avec des organisations des secteurs privé, éducatif et sans but lucratif à déterminer la myriade d'implications de la « chimie de la culture ».

**Yogesh Shah** est expert-conseil en gestion, conférencier et conseiller agréé en gestion à l'échelle internationale. Il possède plus de 20 années d'expérience dans le conseil, l'accompagnement et la consultation auprès d'entreprises commerciales nationales et internationales, d'organismes du secteur public et d'organismes gouvernementaux, et cela, dans 12 pays d'Asie, du Moyen-Orient, d'Afrique et d'Amérique du Nord. En sa qualité de directeur du Multicultural Leadership Centre, Yogesh offre conseils et formation en matière d'intégration de la diversité multiculturelle à des entreprises et à des institutions d'Amérique du Nord. Il est également PDG de Mindware Consultants, où il offre des conseils spécialisés en gestion du changement, en stratégies de gestion du rendement, en apprentissage développemental et dans d'autres domaines connexes à la gestion du capital humain.

<p><b>Vendr. 5 Nov. 9h15 - 12h15</b></p>	<p><b>E6: Faire le lien entre l'emploi et l'établissement : des objectifs à court et à long terme</b></p>
<p><b>Lieu: Salle 21</b></p>	<p>Cet atelier se prête bien à la discussion des moyens de combler l'écart entre l'établissement et l'emploi. Il attribue le manque de continuité entre l'établissement et l'emploi à l'existence d'écarts entre les modèles de service existants et leur corrélation avec les parcours des nouveaux arrivants en matière d'établissement et d'emploi. L'atelier permettra de déterminer ces écarts, ainsi que les stratégies pour les combler, afin de créer un modèle de transition sans interruption entre l'établissement et l'emploi. Ce modèle postule que l'établissement est un objectif immédiat / à court terme et que l'emploi est un objectif à long terme, dont la réalisation dépend de celle de l'objectif d'établissement. On donnera des exemples et des études de cas étayant ce modèle. On citera également des pratiques exemplaires permettant de réussir des transitions sans interruption entre l'établissement et l'emploi. L'atelier saura intéresser tant les intervenants de services directs que les gestionnaires de programmes. On se servira d'une combinaison de cours magistraux et d'études de cas. On a également choisi cet atelier pour qu'il soit présenté à l'International Migration Conference de l'Université Ryerson prévue pour le mois de septembre 2010.</p>
<p><b>Niveau: Intermediaire</b></p>	<p><b>S. Gopikrishna</b> est directeur général du Scarborough Housing Help Centre. Il a travaillé dans le domaine de la défense des droits et du développement de nouveaux programmes visant à habiliter les nouveaux arrivants au Social Planning Council de Toronto et aux South Asian Family Support Services. Gopi est un grand défenseur des nouveaux arrivants, ainsi que chroniqueur pour un éventail de revues et de journaux, tant sur la scène locale qu'internationale. Il a présenté, dans le cadre de diverses conférences, des articles et des ateliers portant sur la combinaison de l'établissement et de l'emploi.</p>
<p><i>Votre animateur:</i></p>	
<p><b>Vendr. 5 Nov. 9h15 - 12h15</b> <b>Salle 10</b></p>	<p><b>E7: Le counseling interculturel : compétences et pratiques (repris également le mercredi martin C7)</b> Pour les descriptions d'atelier et des animateurs, veuillez lire C7.</p>
<p><b>Vendr. 5 Nov. 9h15 - 12h15</b> <b>Salle 8</b></p>	<p><b>E8: Gérer des conflits avec des clients en colère : les compétences fondamentales que tout intervenant de services directs doit posséder (repris également le jeudi après-midi D8)</b> Pour les descriptions d'atelier et des animateurs, veuillez lire D8.</p>
<p><b>Vendr. 5 Nov. 9h15 - 12h15</b></p>	<p><b>E9: Apporter son soutien aux clients ayant des problèmes juridiques d'ordre familial</b></p>
<p><b>Lieu: Salle 18</b></p>	<p>Même s'il ne saurait remplacer la représentation juridique, l'accès aux renseignements juridiques constitue un des premiers pas les plus importants à faire dans le processus d'affirmation de droits. Cet atelier procurera aux conseillers et aux intervenants de services directs en établissement une introduction et un aperçu des questions et de la terminologie courantes relatives au droit de la famille. Cette compréhension des choses aidera ces travailleurs à apporter leur soutien aux clients qui vivent l'éclatement de leur famille. À la suite d'une introduction générale, nous examinerons les ressources mises au point par le truchement du projet Femmes ontariennes et droit de la famille (FODF) afin d'aider les femmes à comprendre leurs droits et leurs responsabilités selon le droit public en matière de famille au Canada. Cet atelier comporte un volet interactif qui permettra aux participants d'assimiler l'information communiquée de manière amusante et créative. Les participants acquerront une compréhension générale des principaux concepts et termes inhérents au droit de la famille, y compris les amendements ayant été récemment apportés aux lois sur la famille. Ils découvriront la grande bibliothèque des documents d'éducation juridique du public émanant du FODF, ainsi que d'autres ressources juridiques disponibles qui leur permettront de venir en aide à leurs clients. Des copies de ces documents en plusieurs langues seront mises à la disposition des participants.</p>
<p><b>Niveau: Intermediaire</b></p>	<p><b>Ginny Santos</b> est actuellement la directrice des projets du FODF. Elle apporte son savoir en éducation juridique du public, en portant un intérêt particulier aux différentes formes d'éducation populaire. Ginny sait créer une expérience d'apprentissage correspondant aux diverses préférences des participants qui s'avère amusante et créative. Par le passé, Ginny a travaillé comme conseillère en établissement et a coordonné une équipe de conseillers en établissement dans un grand organisme de Toronto. Elle connaît à fond le secteur de l'établissement et elle a un profond respect pour les conseillers qui travaillent dans ce secteur.</p>
<p><i>Votre animatrice:</i></p>	

### **E10: L'assurance de la qualité, l'évaluation des programmes et la gestion du rendement**

**Vendr. 5 Nov.  
9h15 - 12h15**

**Lieu:  
Salle 19**

**Niveau:  
Intermédiaire /  
Avancé**

**Votre animateur:**

Comment savoir si les clients sont satisfaits de vos services? Comment savoir si votre personnel des services directs est à la hauteur de la tâche? Cet atelier a été conçu à l'intention des superviseurs ou des directeurs des programmes de services d'établissement qui veulent en savoir plus sur l'assurance de la qualité, l'évaluation des programmes et les stratégies de gestion du rendement, y compris la motivation du personnel en vue d'un rendement optimal. Cet atelier interactif abordera :

- les cinq facteurs favorisant la satisfaction des clients – ce que vos clients veulent;
- les outils d'assurance de la qualité et de suivi;
- les techniques de gestion du rendement;
- la promotion des normes organisationnelles;
- les normes en matière de renseignements professionnels et de meilleures pratiques dans les services d'établissement.

Après l'atelier, les participants posséderont une meilleure connaissance et une meilleure compréhension des outils et des ressources de suivi, d'évaluation et d'amélioration de la prestation de services d'établissement.

**Faed Hendry** est spécialiste accrédité en information et aiguillage. Il est gérant de la formation et les relations avec le public avec les services d'information de Findhelp à Toronto. Il a travaillé dans plusieurs postes au sein de Findhelp depuis 1989. Faed mène régulièrement des formations et des programmes d'accréditation en information et aiguillage partout en Ontario et en Amérique du nord. Il est le président du Comité des normes du AIRS, un association de membres professionnels avec plus de 1000 organismes et il effectue régulièrement des visites à 211 organismes en Amérique du nord. Dans son temps libre, il agit à titre d'entraîneur de football pour les jeunes au *East York Soccer Club*.

### **E11: Agence des services frontaliers du Canada (ASFC) : Rôles joués aux points d'entrée**

**Vendr. 5 Nov.  
9h15 - 12h15**

**Lieu:  
Salle 10A**

**Niveau:  
Intermédiaire /  
Avancé**

**Vos animatrices:**

Cette présentation fournira aux personnes présentes de l'information sur le rôle de l'Agence des services frontaliers du Canada aux points d'entrée, en se concentrant particulièrement sur le processus d'immigration. La séance abordera ce à quoi les Agents des services frontaliers sont autorisés par la Loi sur l'immigration et la protection des réfugiés, ainsi que les droits et les obligations de ceux qui voyagent. Les nouvelles procédures de traitement de la résidence permanente et des réfugiés vont être discutées en détail. Cette présentation offrira aussi de l'information sur les procédures de détention et sur comment contacter le centre de détention de Toronto.

**Khalida Jelani** travaille dans un point d'entrée depuis 8 ans. Elle a débutée sa carrière avec Citoyenneté et Immigration Canada (avant la création de l'Agence des services frontaliers du Canada). Au fil des ans, elle a travaillé comme Agente d'immigration, Spécialiste de programmes, Gestionnaire de tâches et Agente de programmes senior. Elle travaille présentement en tant qu'Agente senior en Observation des programmes commerciaux, poste qui comprend des programmes de relations avec le public (outreach) pour l'ASFC.

**Ana Fedel** travaille depuis plus de 12 ans à l'Agence des services frontaliers du Canada. Durant 10 de ces 12 années, elle a été agente des services frontaliers à l'aéroport international Pearson. Ana occupe actuellement le poste d'agente principale de l'observation des programmes commerciaux. Dans le cadre de ses fonctions actuelles, elle crée et présente des séminaires éducatifs et des séances d'information visant à promouvoir les programmes de services frontaliers et commerciaux.

## ***Ce qu'il faut retenir avant que le colloque finisse ...***

### **Heure pour signifier votre départ**

L'heure pour signifier votre départ et remettre la clé de votre chambre est 12h00 (midi). Parce que les ateliers du vendredi se déroulent jusqu'à 12h15, nous vous conseillons de signifier votre départ et de remettre la clé de votre chambre avant d'aller à vos activités du matin. Vous pouvez laisser vos bagages dans l'économat de bagages.

### **Séance plénière de clôture**

Assurez-vous que vous assistez à la Séance plénière de clôture le vendredi 5 novembre, à 12h30 dans la salle 16. Ce sera une séance claire pour partager quelques souvenirs des 3 derniers jours et dire au revoir à de nouveaux et vieux amis.

### **Évaluation du colloque**

Nous avons besoin de vos commentaires. Veuillez prendre quelques instants pour remplir les formulaires d'évaluation pour le colloque et les ateliers auxquels vous aurez participé. Ces renseignements guideront les activités de perfectionnement professionnel d'OCASI futures aussi bien que le travail autour d'autres programmes, des politiques et de l'éducation publique. Les animateurs de chaque atelier distribueront et accumuleront des formulaires d'évaluation pour l'atelier en question. **Le formulaire d'évaluation générale du colloque est dans la chemise du colloque.** Après avoir rempli le formulaire d'évaluation générale, veuillez le déposer dans les boîtes d'évaluation ou le donner aux personnels d'OCASI.

### **Table d'information**

Si vous avez apporté du matériel pour distribution ou étalage, veuillez ramasser tout le matériel restant à la fin du colloque et desquelles sur les tables après 12h00 le vendredi seront recyclés.

### **Formulaire de remboursement de voyage**

Nous avons inclus **le formulaire de remboursement de voyage dans votre chemise du colloque.** Les photocopies supplémentaires seront disponibles au bureau OCASI. Si vous réclamez seulement le kilométrage, vous pouvez accomplir la forme avant que vous partez. Déposez la formulaire accomplie dans la boîte disponible au bureau OCASI. Pour d'autres frais de voyage, les reçus originaux devraient être envoyés à OCASI avec le formulaire de remboursement de voyage. Le formulaire seront aussi disponibles sur le site web à <http://www.ocasi.org/conference>.

### **Le bus d'OCASI de départ**

Le bus d'OCASI partira vers Toronto et Mississauga vendredi, le 5 novembre, à 14h15 précises et vous laissera au bureau de l'OCASI (Yonge & Eglinton) ou au sud du Square One, Mississauga. Assurez-vous d'être prêts à partir à temps.

### **Matériels des ateliers**

Vous pouvez vous intéresser à accéder les matériels des ateliers auxquels vous ne pouviez pas assister. Ces renseignements seront disponibles vers la fin du mai à <http://www.ocasi.org/conference>.

***Nous espérons que vous avez joui du Colloque de perfectionnement professionnel, des occasions de réseautage entre participants des quatre coins de la province et des installations du Nottawasaga Inn Resort.***

***Nous vous remercions d'avoir participé à ce Forum et vous souhaitons un bon voyage de retour!***

### **Remerciements**

OCASI voudrait exprimer sa reconnaissance envers Citoyenneté et Immigration Canada, Direction de l'établissement et des affaires intergouvernementales, Région de l'Ontario, pour son soutien financier. La réalisation de cet événement est également possible grâce au soutien des organismes membres d'OCASI et à la contribution de nombreux bénévoles.



Citizenship and  
Immigration Canada

Citoyenneté et  
Immigration Canada



Ontario

